



**SV - TILLVERKNING- & INSLIPNINGSANVISNING**

**ENG - INSTRUCTIONS FOR PRODUCTION**

**DK - FREMSTILLINGS- & INDSLIBNINGSANVISNING**

**NO - BRUKSANVISNING FOR FREMSTILLING**

**& INNSLIPNING**



### SV - Materialval för tillverkning av Relax:

- Relax matris (storlek 1, S1 och storlek 2, S2) är tillverkade av polymetylmetakrylat (PMMA) som också utgör basen i dentala helproteser.
- Relax Adhesiv är ett bindemedel av etylacetat-karaktär för sammanfogning av silikon och PMMA-material.
- Relax Fitting paste är ett vinyl-polydimetyl-siloxan med filler ur A-silikon familjen.
- Relax Cleaning spray är en snabb, enkel och effektiv spray med pepparmintsmak för daglig rengöring av bettskenor.

Samtliga material är testade i hänseende för att kunna fungera i en oral miljö. Vid ändamålsenlig användning i enlighet med instruktioner finns inga kända biverkningar kopplade till materialen. För mer information se respektive produkt-säkerhetsdatablad vilka bland annat kan laddas ned på [www.denovation.com](http://www.denovation.com)

### Indikation för användning av Relax:

- Patienter med rapporterad smärta från tuggmuskulaturen, och verifierad palpationsömheter i tuggmuskulaturen (diagnos myofasciell smärta).
- Patienter 18 år och äldre

### Kontraindikation för användning av Relax:

- Öppet bett (tänderna 13-23). Observera att ett öppet bett kan ha både positiv och negativ överbitning.
- Parodontalt svaga bett. Observera försiktighet vid parodontalt svaga bett.

### Användning

Relax är utprovad för långtidsanvändning och bör användas nattetid eller maximalt halva dygnet.

Då skenan inte används ska den förvaras torrt i sin ask. Hygien av skenan sker med Relax Cleaning Spray och/eller mjuk tandborste.

---

### ENG - Choice of materials for production of Relax:

- Relax moulds (size 1, S1 and size 2, S2) are manufactured from polymethylmetacrylate (PMMA), which also forms the base for full dental prostheses.
- Relax Adhesive is a bonding agent of the ethylacetate type for joining silicone and PMMA material.
- Relax Fitting paste is a vinylpolydimethylsiloxane with a filler of the A-silicone family.
- Relax Cleaning spray is a fast, simple and effective spray with a pepper mint taste for daily cleaning of bite splints.

All materials have been tested in terms of being able to work in an oral environment. When used for the purpose intended and in accordance with the instructions, there are no known sideeffects linked to the material. For more information, see the respective product safety sheet.

### Indications for use of Relax:

- Patients with pain reported from the masticatory musculature, and verified palpation tenderness in the masticatory musculature (diagnosis myofascial pain).
- Patients 18 years of age and above

### Contra-indications for use of Relax:

- Open bite (teeth 13-23). Note that an open bite may have both a positive and negative overbite.
- Periodontally compromised dentition. Observe caution in cases of periodontally weak bites.

### Use

Relax have been tested for long-time use and is to be worn at night or half days.

When the splint is not being used it should be kept dry in its jar. Hygiene care of the splint is done using Relax Cleaning Spray and/or a soft toothbrush.



#### DK - Materialevalg til fremstilling af Relax:

- Relax-skinner (størrelse 1, S1, og størrelse 2, S2) er fremstillet af polymetylmetaakrylat (PMMA), som også er grundmaterialet i dentale helproteser.
- Relax Adhesiv er et ethylacetatignende bindemiddel til hæftning af silikone mod PMMA-materiale.
- Relax Fitting Paste er en vinylpolydimetylsiloxan med filler af A-silikone familien.
- Relax Cleaning Spray er en hurtig, nem og effektiv spray med pebermyntesmag til daglig rengøring af bidskiner.

Samtlige materialer er testet med henblik på at kunne fungere i et oralt miljø. Ved den tilsigtede anvendelse i overensstemmelse med instruktion-erne er der ingen kendte bivirkninger i forbindelse med materialerne. For mere information se de respektive sikkerhedsdatablade som kan down-loades på: [www.denovation.com](http://www.denovation.com)

#### Indikationer for anvendelse af Relax:

- Patienter med rapporterede smerter fra tyggemuskulaturen og verificeret palpationsømhed i tyggemuskulaturen (diagnose: myofascial smerte).
- Patienter over 18 år.

#### Kontraindikationer for anvendelse af Relax:

- Åbent bid (tænderne 13-23). Bemærk at åbent bid både kan være overbid og underbid.
- Parodontalt svagt bid. Vær forsigtig ved parodontalt svagt bid.

#### Anvendelse

Relax er testet til langtidsbrug og bør anvendes om natten eller max 12 timer i træk.

Når skinnen ikke anvendes, skal den opbevares tørt i sin æske. Rengøring af skinnen udføres med Relax Cleaning Spray og en blød tandbørste.

---

#### NO - Materialvalg for produksjon av Relax:

- Relax matrise (størrelse 1, S1 og størrelse 2, S2) er laget av polymetylmetakrylat (PMMA) som også utgjør basen i dentale helproteser.
- Relax Adhesiv er et bindemiddel av etylacetatkarakter for sammenfesting av silikon og PMMA-materiale.
- Relax Fitting Paste er et vinyl-polydimetylsiloxan med filler fra A-silikon familien.
- Relax Cleaning spray er en rask, enkel og effektiv spray med peppermyntesmak for daglig rengjøring av bittskinner.

Samtlige materialer er testet med tanke på at de skal kunne fungere i et oralt miljø. Ved bruk i følge instruksjonene finnes ingen kjente bivirkninger knyttet til materialene. For mer informasjon, se de respektive produktsikkerhetsdatablad som blant annet kan lastes ned fra: [www.denovation.com](http://www.denovation.com)

#### Indikasjon for bruk av Relax:

- Pasienter med rapportert smerte fra tyggemuskulaturen, og verifisert palpationsømhed i tyggemuskulaturen (diagnose myofasciell smerte)
- Pasienter over 18 år

#### Kontraindikasjon for bruk av Relax:

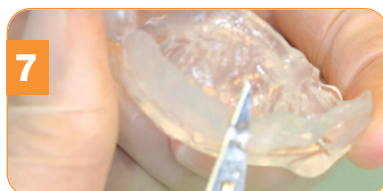
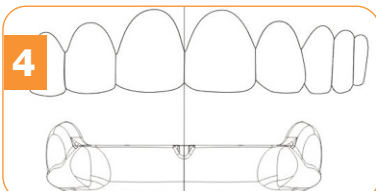
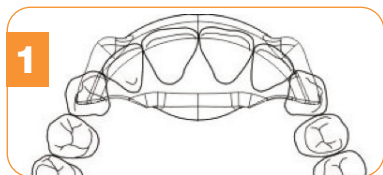
- Åpent bitt (tenner 13-23). Observer at ett åpent bitt kan ha både positiv og negativ overbiting.
- Periodontalt svake bitt. Observer forsiktighet ved periodontalt svake bitt.

#### Bruksområde:

Relax er testet for langtidsbruk og bør benyttes om natten eller max 12 timer i strekk.

Når skinnen ikke er i bruk skal den oppbevares tørt i esken. Ved rengjøring av skinnen benyttes Relax Cleaning Spray og/eller en myk tannbørste.





#### SV – Tillvägagångssätt:

1. Prova ut den rengjord (använd Relax Cleaning spray) Relax-matris (storlek, S1 eller S2) som passar patienten, det vill säga se till att skenan minst täcker 3.orna både buccalt och palatinalt när mittskåran buccalt placerats mellan incisiverna i överkäken. Notera att Relax endast är avsedd för användning i överkäken. (BILD 1)

2. Se speciellt till att Relax-matrisen ej ligger an palatinalt på slemhinna eller tand. Om matrisen ligger an, slipa bort med förslagsvis rosenfräsare.

3. Rengör Relax-matrisen genom att avfetta den med ett alkoholhaltigt avfettningsmedel och torka den sedan torr. Orenheter kan minska bindningen mellan Relax Fitting Paste och den prefabricerade Relax-matrisen.

4. Applicera Relax Adhesive jämnt i ett tunt lager på alla rena och torra områden på matrisen som Relax Fitting Paste ska fästas mot. Glöm inte kanterna. Applicera två gånger inom ca 30 sekunder, så att alla områden täcks. Relax Adhesive torkar på ca 1,5 min. Fortsätt bearbetningen först efter att bindemedlet har torkat helt. (BILD 2)

5. Fyll hela Relax-matrisen med Relax Fitting Paste. Relax Fitting Paste har en arbetstid på ca. 40 sek. Var noggrann och applicera Relax Fitting Paste så att inga luftbubblor kvarstår

under eller i materialet (före användning av en ny tub, tryck ut och släng en liten del pasta). Relax Fitting Paste är anpassad för applicering i kombination med Relax Fitting Paste "Pistol" eller annan pistol (DS50 1:1). Ha gärna vaselin tillgängligt när processen att fylla skenan påbörjas då Relax Fitting Paste kan fastna på handskar. (BILD 3)

6. Placera den fyllda Relax-matrisen i överkäken, med skåran i mittlinje mitt mellan incisiverna i överkäken. Det är inte nödvändigt med isolering av Relax Fitting Paste. Tryck skenan på plats. Tryck med fördel upp Relax högt med ett par fingrar och placera skenan så långt in i munnen som tandbågen/skenan tillåter med tanke på användarkomfort. Låt patienten bita ihop lätt på skenan så att placeringen blir den mest gynnsamma, med tanke på kontakterna mot skenan. Låt skenan sitta på plats i 90 sekunder. Under den fasta polymerisationen sker en ofarlig temperaturökning. Forma gärna Relax Fitting Paste på den palatinala delen av skenan mot gommen med ett behandskat finger med vaselin. (BILD 4 & 5)

7. När Relax Fitting Paste stelnat efter cirka 1,5 minut, ta loss Relax-bett-skenan genom att ta ett grepp över de buccala utbyggnaderna. (BILD 6)

8. För att kunna utnyttja de fysikaliska egenskaperna hos Relax Fitting Paste på bästa sätt, bör du tillåta en väntetid på ca 10 minuter mellan härdning och den fortsatta bearbetningen.

Skär därefter bort överskottet med en skalpell, exempelvis rak nr 11. Var uppmärksam på icke sammanhängande flaggor mellan tänderna som finns i innermaterialet. Om sådana flaggor finns skär bort dem med skalpell. (BILD 7)

9. Prova skenan och se till att innermaterialet ej ligger an mot tandkötet buccalt. Skär bort eventuellt material som ligger an med skalpell.

#### ENG – Procedure

1. Try out the Relax mould (size S1 or S2) that suits the patient, i.e. ensure that the splint covers at least the canines both buccally and palatally when the central groove buccally is placed between the incisors in the upper jaw. Note that Relax is intended only for use in the upper jaw. (IMAGE 1)

2. Ensure in particular that the Relax mould does not lie palatally against the mucous membrane or tooth. If the mould does lie against it, grind it away with a rose bur.

3. Clean the Relax mould by degreasing it using Relax cleaning spray and then dry it out. Impurities can decrease the bonding between the Relax Fitting Paste and the prefabricated Relax mould.

4. Apply the Relax Adhesive evenly in a thin layer on all the clean and dry areas of the mould against which the Relax Fitting Paste is to be attached. Do not forget the edges. Apply twice within about 30 seconds so that all areas are covered. Relax Adhesive dries in about 1.5 minutes. Continue working only once the bonding agent has completely dried. (IMAGE 2)

5. Fill the whole of the Relax mould with Relax Fitting Paste. Be careful and apply Relax Fitting Paste so that no air bubbles remain under or in the material (for the best performance, squeeze out and discard a small amount of paste, before using a new tube). Relax Fitting Paste is adapted for application in combination with the Relax Fitting Paste "Pistol" or other pistol (DS50 1:1). It is a good idea to have Vaseline to hand when starting the process of filling the splint as Relax Fitting Paste can adhere to gloves. (IMAGE 3)

6. Place the filled Relax mould in the upper jaw, with the groove in the centre between the incisors in the upper jaw. Relax Fitting Paste. Press the splint into place. It may be an

#### DK – Fremgangsmåde:

1. Prøv dig frem til den Relax-skinne (størrelse S1 eller S2) der passer til patienten, dvs. sørg for at skinnen mindst dækker 3'erne både bukkalt og palatinalt når markeringen i midten bukkalt er placeret mellem incisiverne i overkæben. Bemærk, at Relax kun er beregnet til anvendelse i overkæben. (BILLEDE 1)

2. Sørg især for at Relax-skinne ikke berører palatinalt på slimhinde eller tand. Hvis berøring finder sted, skal den slibes til med f.eks. en rund fræser.

3. Rengør Relax-skinne ved at affedte den med et alkoholholdigt affedningsmiddel og tørtæg den derefter helt. Urenheder kan forringe bindingen mellem Relax Fitting Paste og den præfabrikerede Relax-skinne.

10. Slipa in skenan i regio 13-23 för att skapa stabil ocklusion mot 33-43, alternativt flertands kontakt mot 33, 31, 41 samt 43. Vid sidoglidning bör kontakt föreligga mot 33 och 43 alternativt mot kuspiderna och incisiverna med så plan glidning som möjligt. Protrusionskontakten bör vara symmetrisk om mittlinjen. *Notera att Relax ej bör slipas så att den blir mindre än 22 millimeter i buccal-lingual riktning.*

advantage to press the Relax up high using a pair of fingers and then place the splint as far into the mouth as the tooth arch/splint allows with a view to user comfort. Allow the patient to bite lightly together on the splint so the position is the most favourable with a view to the contacts with the splint. Allow the splint to remain in place for 90 seconds. During the fixed poly-merisation, a harmless increase in temperature occurs. Shape the Relax Fitting Paste on the palatal side of the splint against the palate using a gloved finger with vaseline. (IMAGE 4 & 5)

7. When the Relax Fitting Paste has stiffened after about 1.5 minutes, take away the Relax bite splint by grasping the buccal projections. (IMAGE 6)

8. In order to make use of the physical properties of Relax Fitting Paste in the best manner possible, you should allow a waiting time of about 10 minutes between hardening and continuing to work on it. Afterwards, cut away the excess using a scalpel, preferably a straight no.11. Be aware of unconnected streaks between the teeth which are in the inner material. If there are any such streaks, cut them away by using a scalpel. (IMAGE 7)

9. Try the splint and ensure the inner material does not lie against the gums buccally. Cut away any material that may be lying against it using a scalpel.

10. Grind in the splint from regio 13-23 to obtain a stable occlusion against 33-43, alternatively, multiple tooth contact with 33, 31, 41 and 43. When sliding to the side there should be contact with 33 and 43, alternatively with cuspids and incisors with as flat a slide as possible. The protrusion contact should be symmetrical about the centre line. *Note that Relax should not be ground so that it becomes less than 22 millimetres in a bucco-lingual direction.*

4. Applicer Relax Adhæsive jævnt i et tyndt lag på alle de rene og tørre områder på skinnen som Relax Fitting Paste skal fæstnes på. Glem ikke kanterne. Applicer to gange inden for 30 sekunder, så alle områder dækkes. Relax Adhæsive tørrer på ca. 1/2 minut. Forsæt først bearbejdningen efter adhæsiven er tørrt helt. (BILLEDE 2)

5. Fyld hele Relax-skinne med Relax Fitting Paste. Relax Fitting Paste har en arbejdstid på ca. 40 sek. Vær omhyggelig med at applicere Relax Fitting Paste sådan, at der ikke er luftbobler tilbage under eller i materialet. For bedste resultat ved anvendelse af nyt magasin, tryk en lille mængde Fitting Paste ud før brug. Relax Fitting Paste er beregnet til applicering i kombination med Relax Fitting Paste "Pistol" eller en

anden pistol (DS50 1:1). Det anbefales at have vaseline inden for rækkevidde når processen med at fylde skinnen påbegynnes, da Relax Fitting Paste kan binde på handsker. (BILLEDE 3)

6. Placer den fyldte Relax-skinne på overkæben, med mærkeringen i midten midt mellem incisiverne i overkæben. Det er ikke nødvendigt at isolere Relax Fitting Paste. Tryk skinnen på plads. Det er fordelagtigt at trykke Relax højt op med et par fingre og placere skinnen så langt tilbage i munden som tandbuen/skinnen gør det muligt, af hensyn til brugerkomforten. Lad patienten bide let sammen på skinnen så placeringen bliver den mest gunstige hvad angår kontakten mod skinnen. Lad skinnen sidde på sin plads i 90 sekunder. Under afbindingen opstår der en ufarlig temperaturstigning. Det anbefales at forme Relax Fitting Paste på den palatale del af skinnen mod gummen med en finger i en handske påført vaseline. (BILLEDE 4 & 5)

7. Når Relax Fitting Paste er størknet efter ca. halvandet minut, skal du løsne Relax-bidskinnen ved at tage fat over de bukkale udvidelser. (BILLEDE 6)

8. For at kunne udnytte de fysiske egenskaber ved Relax Fitting Paste bedst muligt bør du indlægge en pause på ca. 10 minutter mellem hærdningen og den videre bearbejdning. Skær derefter det overskydende materiale væk med en skalpel, f.eks. en lige nr. 11. Vær opmærksom på løst og usammenhængende materiale aproksimalt i skinnen. Hvis der findes materiale aproksimalt, skal dette skæres væk med en skalpel. (BILLEDE 7)

9. Prøv skinnen og sørg for at materialet på indersiden ikke ligger mod tandkødet bukkalt. Skær eventuelt materiale væk med en skalpel.

10. Slib skinnen til og tilstræb en stabil okklusion mod skinnen, dvs. helst fra 3'er til 3'er, alternativt firetandskontakt på 3,1+1,3. I tilfælde af sideværts glidning bør der være kontakt på 3+3 med så plan glidning som muligt. Protrusionskontakten bør være symmetrisk omkring midterlinjen. *Bemærk at Relax ikke bør slibes sådan at den bliver mindre end 22 mm i bukko-lingual retning.*

#### NO – Fremgangsmåte:

1. Prøv ut den Relax-matrisen (størrelse, S1 eller S2) som passer patienten best. Se til at skinnen dekker 3-erne både buccalt og palatinalt og at midtsnittet på skinnen buccalt plasseres mellom incisivene i overkjeven. Merk at Relax kun er beregnet til bruk i overkjeven. (BILDE 1)

2. Pass spesielt på at Relax-matrisen ikke berører palatinalt på slimhinne eller tann. Om matrisen berører, slipp den til.

3. Rengjør Relax-matrisen ved å vaske den med et alkoholholdig avfetningsmiddel og deretter tørtlegg. Urenheter kan redusere bindingen mellom Relax Fitting Paste og den pre-fabrikerte Relaxmatrisen.

4. Påfør Relax Adhesive i et tynt, jevnt lag på alle rene og tørre områder på matrisen som Relax Fitting Paste skal festes mot. Husk å ta med kantene. Påfør to ganger i løpet av 30 sekunder, slik at alle områder dekkes. Relax Adhesive tørker på ca 1,5 min. Fortsett bearbeidingen først etter at bindemiddelet har tørket helt. (BILDE 2)

5. Fyll hele Relax-matrisen med Relax Fitting Paste. Relax fitting paste har en arbeidstid på ca. 40 sekunder. Vær nøye og påfør Relax Fitting Paste slik at ingen luftbobler finnes under eller i materialet (for beste funksjon, press ut en liten del pasta, før bruk av ny tube). Relax Fitting Paste er tilpasset for påføring i kombinasjon med Relax Fitting Paste "Pistol" eller annen pistol (DS50 1:1). Ha gjerne vaselin tilgjengelig når processen med å fylle skinnen påbegynnes, da Relax Fitting Paste kan feste seg på handsker. (BILDE 3)

6. Plasser den fylte Relax-matrisen i overkjeven, med snittet på skinnen i midtlinje mellom incisivene i overkjeven. Det er ikke nødvendig med isolering av Relax Fitting Paste.

Trykk skinnen på plass. Trykk med fordel Relax høyt med et par fingre og plasser skinnen så langt inn i munnen som tannbuen/skinnen tillater med tanke på brukerkomfort. La pasienten bite lett sammen på skinnen slik at plasseringen blir den beste, med tanke på kontakten mot skinnen. La skinnen sitte på plass i 90 sekunder. Under den første polymerisasjonen skjer ofte en ufarlig temperaturøkning. Form gjerne Relax Fitting Paste på den palatinal delen av skinnen mot gummen med en behansket finger med vaselin. (BILDE 4 & 5)

7. Når Relax Fitting Paste har stivnet etter cirka 1,5 minutt, løsne Relax-bittskinnen ved å ta grep over de buccale utbygningene. (BILDE 6)

8. For å kunne utnytte de fysiske egenskapene ved Relax Fitting Paste på best mulig måte, bør du tillate en ventetid på ca 10 minutter mellom herdingen og den første bearbeidingen. Skjær deretter bort overskuddet med en skalpell, eksempelvis rett nr 11. Vær oppmerksom på undersnittet fra approximalrommet. Om slikt finnes, skjær det bort med skalpell. (BILDE 7)

9. Prøv skinnen og se til at inner-materialet ikke berører tannkjøttet buccalt. Skjær bort eventuelt materiale som berører med skalpell.

10. Slipp inn skinnen fra 13-23 for å skape stabil okklusjon mot 33-43. Alternativ flertannkontakt mot 33, 31, 41samt 43. Ved sidetannsglidning bør kontakt foreligge mot 33-43, alternativt mot cuspene og incisivene med å jevn glidning så mulig. Protrusionskontakten bør være symmetrisk om midtlinjen.

*Notér at Relax ikke bør slipes mindre enn 22 millimeter i buccal-lingual retning.*





### SV – INSLIPNING

1. Prova in rätt storlek av Relax. Den bör täcka buccalytan från 13 – 23. Om skenan ligger an mot tand eller munslimhinna slipa lämpligen med rosenfräsare.
2. Efter eventuell slipning kontrollera att det finns "plats" för individuell anpassning med rekommenderat innermaterial Relax Fitting Paste.
3. Efter individuell anpassning och borttagning av överflödigt innermaterial (Relax Fitting Paste) med skalpell, kan inslipning av skenan påbörjas.
4. Om ej alla tänder har kontakt vid sammanbitning i retruderat läge (bild a) eftersträva att uppnå detta (bild b).
5. I vissa bett kan det vara svårt att uppnå kontakt på alla tänder 33 – 43 mot Relax. Eftersträva dock minst kontakt på båda sidor om mittlinjen med kontakt gärna mot 43, 33 och 2 incisiver.
6. Vid sidoglidning bör kontakt föreligga mot hörntanden.

7. Det är fullt acceptabelt att kontakt vid sidoglidning föreligger i hörntandsområdet inklusive incisiver på laterotrusionssidan. (bild a, b)
8. Det är fullt acceptabelt att kontakt föreligger på hörntand och 1:a premolar.
9. I enstaka fall kan kontakt föreligga på både laterotrusionssidan och mediotrusionssidan. Dock får ej mediotrusionssidan ha hårdare kontakt än laterotrusionssidan.
10. Om Relax bettskenan "lossnar" vid sidoglidning, ändra lutningen på skenan så att hörntanden glider på en mer plan yta.
- 11a, b, c. I protrusion eftersträvas jämn kontakt på båda sidor om medellinjen.

## ENG – GRINDING

1. Try out the right size for Relax. It should cover the buccal surface from 13 to 23. If the splint is in too close contact with a tooth or the mucous membrane in the mouth, grind it with a rosen cutter to make it fit better.
2. After any grinding, check to make sure that there is "space" for individual adjustment using the recommended inner material Relax Fitting Paste.
3. After individual adjustment and removal of excess inner material (Relax Fitting Paste) with a scalpel, grinding of the splint can begin.
4. If some teeth do not make contact when biting in the retruded position (picture a) strive to achieve this (picture b).
5. Some bites may make it difficult for all of the teeth (33-43) to have contact with Relax. However, strive to at minimum make contact on both sides of the midline, preferably with 43 and 33 and 2 incisors.

## DK – INSLIBNING

1. Prøv dig frem til den rette størrelse. Relax-skinnen skal dække bukkalfaderne på 3, 2, 1 + 1, 2, 3. Hvis skinnen ligger an mod tand eller slimhinde fjernes en passende mængde af skinnen med en rund fræser.
2. Efter evt. slibningen kontrolleres det, at der er tilstrækkeligt med plads til den individuelle tilpasning med det anbefalede underforingsmateriale: Relax Fitting Paste.
3. Efter den individuelle tilpasning og fjernelse af overflødig underforingsmateriale (Relax Fitting Paste) med en skalpel kan indslibningen af skinnen påbegyndes.
4. Hvis ikke alle tænder har kontakt i retrusionsposition (billede a) tilstræbes dette ved indslibningen (billede b)
5. I visse tilfælde kan det være svært at opnå kontakt mellem alle tænder 3, 2, 1 – 1, 2, 3 og Relax-skinnen. Tilstræb dog som minimum kontakt på begge sider af midtlinjen helst med kontakt mod 3-3 og 2 incisiver.

## NO – INNSLIBNING

1. Tilpass riktig størrelse Relax. Den bør dekke buccal-flaten fra 13-23. Om skinnen ligger på tann eller slimhinne, slip bort med en fraser.
2. Etter eventuell slipning, kontroller at det finnes "plass" for individuell tilpasning med anbefalt avtrykksmateriale, Relax Fitting Paste.
3. Etter individuell tilpasning og fjerning av overflødig avtrykksmateriale (Relax Fitting Paste) med skalpell, kan innslibning av skinnen påbegynnes.
4. Om ikke alle tenner har kontakt ved sammenbiting i retrudert stilling (bilde a), etterstrev for å oppnå dette (bilde b).
5. I visse bitt kan det være vanskelig å oppnå kontakt på alle tenner 33-43 mot Relax. Forsøk i det minste på begge sider av midtlinjen, å få kontakt mot 43, 33 og 2 incisiver.
6. Ved sidebevegelse bør kontakt foreligge mot hjørnetannen.

6. In case of lateral sliding, there should be contact with the corner tooth.

7. It is completely acceptable for contact with lateral gliding to be in the area of the corner tooth including incisors on the laterotrusion side. (pictures a, b)

8. It is completely acceptable to have contact with the corner tooth and the 1st premolar.

9. Occasionally there may be contact on both the laterotrusion side and the mediotrusion side. However, the mediotrusion side may not have more contact than the laterotrusion side.

10. If the Relax bite splint "comes loose" due to lateral sliding, change the angle on the splint so that the corner tooth glides on a more level surface.

11a, b, c. In protrusion, strive for even contact on both sides of the midline.

6. Ved sideglidning bør der være kontakt med hjørnetanden.

7. Det er helt acceptabelt at kontakten ved sideglidning ligger i hjørnetandsområdet inkl. invcisiverne på laterotrusionssiden (billede a,b)

8. Det er helt acceptabelt at kontakten ligger på hjørnetanden og 1. premolar.

9. I enkeltstående tilfælde kan der forekomme kontakt i både laterotrusionssiden og mediotrusionssiden. Mediotrusionsposition må dog ikke have hårdere kontakt end laterotrusionsposition.

10. Hvis Relax-skinnen løsner sig ved sideglidning ændres bidplanets vinkling så hjørnetanden kommer til at glide på en mere plan flade.

11. a, b, c. Der efterstræbes en jævn kontakt på begge sider af midtlinjen ved protrusion.

7. Det er fullt ut akseptert at kontakt ved sidebevegelse foreligger i hjørnetanns- området inklusiv incisiver på latero-trusjonssiden (bilde a, b).

8. Det er også akseptert at kontakt foreligger på hjørnetann og 1. premolar.

9. I enkelte tilfeller kan kontakt foreligge på både laterotrusionssiden og medio-trusjonssiden. Likevel skal ikke mediotrusjonssiden ha større kontakt enn laterotrusionssiden.

10. Om Relax bittskinne "løsner" ved sidebevegelse endre da høyden på skinne slik at hjørnetannen glier på en mer plan overflate.

11a, b, c. I protrusjon etterstrevs jevn kontakt på begge sider av midtlinjen.

D E N O V A T I O N