

Prior to use, carefully read the instructions for use.

EN

GC Fuji® II LC (Improved)

RADIOPAQUE LIGHT CURED REINFORCED GLASS IONOMER RESTORATIVE

For use only by a dental professional in the recommended indications.

RECOMMENDED INDICATIONS

- Class III and V restorations, particularly for cervical erosions and root surface caries.
- Restoration of primary teeth.
- Core build up.
- Cases where radiopacity is required.
- Geriatric applications.
- As a base or liner.

CONTRAINDICATIONS

- Pulp capping.
- In rare cases the product may cause sensitivity in some people. If any such reactions are experienced, discontinue the use of the product and refer to a physician.

DIRECTIONS FOR USE

Powder / Liquid Ratio (g/g)	3.2 / 1.0
Mixing Time (sec.)	20"-25"
Working Time (min., sec.)	3'45"
Light Curing Time (sec.)	20"
Depth of Cure (A2) (mm)	1.8

Test conditions: Temperature (23+ / -1°C)
Relative humidity (50+ / -10%)

- POWDER AND LIQUID DISPENSING**
 - Select shade based on Vita® shade guide.
©: Vita is a registered trademark of Vita Zahnfabrik, Bad Säckingen, Germany.
 - The standard powder to liquid ratio is 3.2g / 1.0g. 1 level scoop of powder to 2 drops of liquid.
 - For accurate dispensing of powder, tap the bottle gently. Do not shake or invert.
 - Hold the liquid bottle vertically and squeeze gently.
 - Close bottles immediately after use.
- MIXING**
 - Fluff powder of bottle before dispensing (Fig. 1).
 - Place one scoop of powder and two drops of liquid on pad. Divide powder in half (Fig. 2).
 - Spread liquid out into a thin layer (about the size of a half dollar or 3 cm) with plastic spatula (Fig. 3).
 - Put half of the powder onto liquid and mix with lapping strokes (like impression material) for 10 to 15 seconds (Fig. 4).
 - Pull in remaining powder and mix thoroughly to a glossy consistency. Do not exceed 20-25 second total mixing time (Fig. 5).
- RESTORATIVE TECHNIQUE**
 - Prepare tooth using standard techniques. Extensive mechanical retention is not necessary. For pulp capping use calcium hydroxide.
 - Apply GC CAVITY CONDITIONER (10 seconds) or GC DENTIN CONDITIONER (20 seconds) to the bonding surfaces using a cotton pellet or sponge.
 - Rinse thoroughly with water. Dry by blotting with a cotton pellet or gently blowing with an air syringe. DO NOT DESICCATE. Best results are obtained when prepared surfaces appear moist (glistening).
 - Mix the required amount of cement. Working time is 3 minutes 45 seconds from the start of mixing at 23°C (73.4°F). Higher temperatures will shorten working time.
 - Transfer cement to the preparation using a syringe or suitable placement instrument. Avoid air bubbles.
 - Form the contour and place a transparent matrix if required.
 - Light cure for 20 seconds using a visible light curing device (470 nm wavelength). Place light source as closely as possible to the cement surface.
Note :
For cavities deeper than 1.8 mm, use a layering technique.
- FINISHING**

Remove matrix and finish under water spray using standard techniques.
Note :
Apply a final coat of GC Fuji VARNISH (blow dry) or GC Fuji COAT LC (light cure for 10 sec.) or G-COAT PLUS (light cure for 20 sec.).

STORAGE

Recommended for optimal performance, store in a cool and dark place (4-25°C / 39.2-77.0°F).
(Shelf life : 3 years from date of manufacture.)

SHADE

(11 shades) A1, A2, A3, A3.5, A4, B2, B3, B4, C2, C4, D2.

PACKAGES

- 1-1 package : 15g powder, 8g (6.8mL) liquid, powder scoop, mixing pad (No.22), plastic spatula.
- Bottle of 15g powder with scoop.
- Bottle of 8g (6.8mL) liquid.

CAUTION

- In case of contact with oral tissue or skin, remove immediately with a sponge or cotton soaked in alcohol. Flush with water.
- In case of contact with eyes, flush immediately with water and seek medical attention.
- Do not mix powder or liquid with other glass ionomer components.
- Personal protective equipment (PPE) such as gloves, face masks and safety eyewear should always be worn.

Some products referenced in the present IFU may be classified as hazardous according to GHS. Always familiarize yourself with the safety data sheets available at:
<http://www.gceurope.com>
or
The Americas
<http://www.gcamerica.com>
They can also be obtained from your supplier.

CLEANING AND DISINFECTING:

MULTI-USE DELIVERY SYSTEMS: to avoid cross-contamination between patients this device requires mid-level disinfection. Immediately after use inspect device and label for deterioration. Discard device if damaged. DO NOT IMMERSER. Thoroughly clean device to prevent drying and accumulation of contaminants. Disinfect with a mid-level registered healthcare-grade infection control product according to regional/national guidelines.

Last revised : 03/2016

RxOnly

CE 0086

'GC'

MANUFACTURED BY
GC CORPORATION
76-1 Hasunuma-cho, Itabashi-ku, Tokyo 174-8585, Japan
RESPONSIBLE MANUFACTURER IN CANADA:
GC AMERICA INC.
3737 West 127th Street, Alsip, IL 60803 U.S.A.

DISTRIBUTED BY
GC CORPORATION
76-1 Hasunuma-cho, Itabashi-ku, Tokyo 174-8585, Japan
EU: GC EUROPE N.V.
Researchpark Haasrode-Luven 1240, Interleuvenlaan 33,
B-3001 Leuven, Belgium TEL: +32 16 74 10 00

GC AMERICA INC.
3737 West 127th Street, Alsip, IL 60803 U.S.A.
TEL: +1-708-597-0900

GC ASIA DENTAL PTE. LTD.
11 Tampines Concourse, #03-05, Singapore 528729
TEL: +65 6546 7588

GC AUSTRALASIA DENTAL PTY. LTD.
1753 Botany Rd, Bankstown, NSW 2019, Australia
TEL: +61 2 9316 4499

PRINTED IN JAPAN

Vor der Benutzung bitte die Gebrauchsanweisung gründlich lesen.

DE

GC Fuji® II LC (Improved)

RÖNTGENSICHTBARER LICHTHÄRTENDER GLAS IONOMERZEMENT FÜR RESTAURATIVE FÜLLUNGEN

Nur von zahnärztlichem Fachpersonal für die genannten Anwendungsbereiche zu verwenden.

ANWENDUNGSBEREICHE

- Füllungen der Klassen III und V, besonders für zervikale Füllungen und Wurzelkaries.
- Füllung von Milchzähnen.
- Stumpfaufbauten.
- Fälle in denen Radiopazität erforderlich ist.
- Alterszahnheilkunde.
- Als Unterfüllung oder Liner.

GEGENANZEIGEN

- Polpenüberkappung.
- In seltenen Fällen kann eine Sensibilisierung bei einigen Personen auftreten. In einem solchen Fall die Verwendung des Materials abbrechen und einen Arzt aufsuchen.

VERARBEITUNGSANLEITUNG

Verhältnis Pulver/Flüssigkeit (g/g)	3,2 / 1,0
Anmischzeit (Sek.)	20"-25"
Arbeitszeit (Min., Sek.)	3'45"
Licht härtezeit (Sek.)	20"
Härtetiefe (A2) (mm)	1,8

Testbedingungen: Temperatur (23 + / - 1°C)
Relative Luftfeuchtigkeit (50 + / - 10%)

- PULVER - UND FLÜSSIGKEITSDOSIERUNG**
 - Wählen Sie einen Farbton nach dem Vita®-Farbring.
©: Vita ist ein eingetragenes Warenzeichen der Vita Zahnfabrik, Bad Säckingen, Deutschland.
 - Das Standardverhältnis von Pulver / Flüssigkeit beträgt 3,2g / 1,0g, das entspricht 1 Meßlöffel Pulver auf 2 Tropfen Flüssigkeit.
 - Zur genauen Dosierung des Pulvers, leicht gegen die Flasche tippen. Nicht schütteln oder umdrehen.
 - Die Flasche mit der Flüssigkeit senkrecht halten, und sie leicht drücken.
 - Flaschen sofort nach dem Gebrauch schließen.
- ZUBEREITUNG**
 - Vor dem Dosieren das Pulver in der Flasche leicht aufschütteln (Fig. 1).
 - Einen Meßlöffel Pulver und zwei Tropfen Flüssigkeit auf den Anmischblock geben. Das Pulver in zwei gleiche Portionen teilen (Fig. 2).
 - Die Flüssigkeit mit einem Plastik spatel auf einen Umkreis von 3 cm verteilen (Fig. 3).
 - Eine Portion Pulvers zur Flüssigkeit geben und für 10 bis 15 Sekunden glattspateln (wie beim Abdruckmaterial) (Fig. 4).
 - Das restliche Pulver hinzufügen und gründlich mischen, bis man eine glänzende Konsistenz erhält. Insgesamt nicht länger als 20-25 Sekunden mischen (Fig. 5).
- FÜLLUNGSTECHNIK**
 - Den Zahn wie üblich präparieren. Eine ausführliche mechanische Retention ist nicht erforderlich. Zur Pulpenüberkappung einen Kalziumhydroxid-Zement verwenden.
 - Mit Hilfe eines Watte-Pellets oder eines Schwämmchens GC CAVITY CONDITIONER (10 Sekunden) oder GC DENTIN CONDITIONER (20 Sekunden) auf die präparierte Kavität auftragen.
 - Gründlich mit Wasser abspülen. Mit einem Watte-Pellet trocken tupfen oder sanft mit einer Luftspritze trockenblasen. NICHT VOLLSTÄNDIG TROCKNEN. Die besten Ergebnisse werden erzielt, wenn die präparierten Flächen noch feucht aussehen (glänzen).
 - Die erforderliche Menge Zement anmischen. Die Verarbeitungszeit beträgt 3 Minuten 45 Sekunden bei 23°C (73,4°F) ab Mischbeginn. Höhere Temperaturen verkürzen die Verarbeitungszeit.
 - Den Zement mit Hilfe einer Spritze oder eines geeigneten Stoppers in die vorbereitete Kavität applizieren. Luftblasen vermeiden.
 - Die Konturen formen und, falls erforderlich, eine transparente Matriz anlegen.
 - Mit Hilfe eines Lichthärtegerätes 20 Sekunden lang aushärten. (470 nm Wellenlänge). Die Lichtquelle so nahe wie möglich an die Zementoberfläche halten.
Hinweis :
Kavitäten über 1.8 mm in der Schichttechnik legen.
- FINIEREN**

Die Matriz entfernen und mit Hilfe der Standardtechniken unter Einsatz von Wasserspray finieren.
Hinweis :
Eine letzte Schicht GC Fuji VARNISH (trocken blasen), GC Fuji COAT LC (lichthärten, 10 Sek.) oder G-COAT PLUS (lichthärten, 20 Sek.) auftragen (Fig. 10).

LAGERUNG

Empfehlung für die optimalen Eigenschaften : An einem kühlen und dunklen Ort aufbewahren (4-25°C).
(Haltbarkeit : 3 Jahre ab dem Herstellungsdatum.)

FARBEN

(11 Farbtöne) A1, A2, A3, A3.5, A4, B2, B3, B4, C2, C4, D2.

HANDELFORMEN

- 1-1 Packung : 15g Pulver 8g (6.8mL) Flüssigkeit, Pulverlöffel, Anmischblock, Plastikspatel.
- Flasche mit 15g Pulver und Löffel.
- Flasche mit 8g (6.8mL) Flüssigkeit.

ACHTUNG

- Bei Haut- oder Schleimhautkontakt, sofort mit einem alkoholgetränkten Baumwolltupfer oder Schwamm entfernen und mit Wasser abspülen.
- Bei Kontakt mit den Augen, sofort mit Wasser ausspülen und einen Arzt aufsuchen.
- Das Pulver oder die Flüssigkeit nicht mit anderen Glas Ionomer-Komponenten mischen.
- Es sollte stets Persönliche Schutzausrüstung (PSA) wie Handschuhe, Mundschutz und Schutzbrille getragen werden.

Einige Produkte, auf die in der vorliegenden Gebrauchsanleitung Bezug genommen wird, können gemäß dem GHS als gefährlich eingestuft sein. Machen Sie sich immer mit den Sicherheitsdatenblättern vertraut, die unter folgendem Link erhältlich sind:
<http://www.gceurope.com>
In Amerika gilt folgender Link:
<http://www.gcamerica.com>
Die Sicherheitsdatenblätter können Sie außerdem bei Ihrem Zulieferer anfordern.

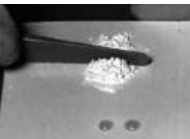
REINIGUNG UND DESINFEKTION:

VERPACKUNG ZUM MEHRFACHEN GEBRAUCH: um Kreuzkontaminationen zwischen Patienten zu vermeiden, ist eine Desinfektion mit einem geeigneten Desinfektionsmittel erforderlich. Produkt direkt nach dem Gebrauch auf Abnutzung oder Beschädigung untersuchen. Bei Beschädigung, Material entsorgen.
NIEMALS TAUCHDESINFIZIEREN. Das Material gründlich reinigen und vor Feuchtigkeit schützen, um Kreuzkontaminationen zu vermeiden.
Desinfizieren Sie mit einem für Ihr Land zugelassenen und registrierten (mid-level registered) Desinfektionsmittel.

Zuletzt aktualisiert : 03/2016



(Fig.1)



(Fig.2)



(Fig.3)



(Fig.4)



(Fig.5)

Avant toute utilisation, lire attentivement les instructions d'emploi.

FR

GC Fuji® II LC (Improved)

CVI RENFORCÉ PHOTOPOLYMERISABLE RADIOPAQUE POUR RESTAURATIONS

Ce produit est réservé à l'Art dentaire selon les recommandations d'utilisations.

UTILISATIONS

- Restaurations de classe III et V, principalement pour les érosions cervicales et les caries au collet.
- Restaurations des dents temporaires.
- Reconstitution de moignons.
- Cas où une restauration radioopaque est nécessaire.
- Applications gériatriques.
- Base ou liner.

CONTRE-INDICATIONS

- Coiffage pulpaire.
- Dans de rares cas ce produit peut entraîner des réactions chez certaines personnes. Si tel est le cas, ne plus utiliser ce produit et consulter un médecin.

MODE D'EMPLOI

Ratio Poudre/Liquide (g/g)	3,2 / 1,0
Temps de mélange (sec.)	20"-25"
Temps de travail (min., sec.)	3'45"
Temps de photopolymérisation (sec.)	20"
Profondeur de polymérisation (A2) (mm)	1,8

Conditions de test : Température (23 + / -1°C)
Humidité relative (50 + / -10%)

- RATIO POUDRE / LIQUIDE**
 - Choisir la teinte sur le guide VITA®.
(VITA est une marque déposée de Vita Zahnfabrik, Bad Säckingen, Allemagne.)
 - Le ratio standard Poudre / Liquide est de 3,2g / 1,0g = 1 cuillère de poudre, 2 gouttes de liquide.
 - Pour plus de précision dans le dosage de la poudre, tapoter doucement le flacon. Ne pas secouer ni renverser le flacon.
 - Tenir le flacon de Liquide verticalement et presser doucement.
 - Refermer immédiatement les flacons après chaque utilisation.
- MELANGE**
 - Tapoter le flacon pour détasser la poudre (Fig. 1).
 - Placer 1 cuillère arasée de poudre et 2 gouttes de liquide sur le bloc à spatuler (Fig. 2).
 - Etaler le liquide avec la spatule en plastique pour obtenir une fine couche (Fig. 3).
 - Mettre la moitié de la poudre dans le liquide et mélanger dans un mouvement latéral circulaire (comme pour un matériau d'empreinte) 10 à 15 secondes (Fig. 4).
 - Mettre le reste de poudre et mélanger rapidement pour obtenir un mélange à l'aspect luisant. Le temps de mélange total ne doit pas excéder 20-25 secondes (Fig. 5).
- TECHNIQUE DE RESTAURATION**
 - Préparer la dent selon les techniques habituelles. Une extension pour rétention mécanique n'est pas nécessaire.
 - Appliquer GC CAVITY CONDITIONER (10 sec.) ou GC DENTIN CONDITIONER (20 sec.) sur la surface avec une boulette de coton ou une petite éponge.
 - Rincer soigneusement avec de l'eau. Sécher avec une boulette de coton ou avec une seringue à air. NE PAS DESHYDRATER. Les meilleurs résultats sont obtenus lorsque la surface apparaît brillante.
 - Mélanger la quantité désiré de ciment. Le temps de travail est de 3 minutes 45 secondes à partir du début du mélange (à 23°C). Une température plus élevée raccourcira le temps de travail.
 - Transférer le ciment dans la cavité préparée en utilisant une seringue ou un instrument adapté. Eviter les bulles d'air.
 - Contourer et placer la matrice si nécessaire.
 - Photopolymériser 20 secondes avec un activateur lumineux (470 nm de longueur d'onde). Placer la source lumineuse le plus près possible de la surface du ciment.
Note :
Si la couche de matériau finale doit exéder 1.8 mm, travailler par couches successives.
- FINITION**

Retirer la matrice et finir sous spray d'eau selon les techniques habituelles.
Note :
Appliquer une couche finale de GC Fuji VARNISH (sécher) ou de GC Fuji COAT LC (photopolymérisation pendant 10 sec.) ou G-COAT PLUS (photopolymérisation pendant 20 sec.) (Fig. 10).

CONSERVATION

Pour des performances optimales, conserver dans un endroit frais et à l'abri de la lumière (température 4-25°C - 39,2-77°F).
(Préemption : 3 ans après la date de fabrication.)

TEINTES

A1, A2, A3, A3.5, A4, B2, B3, B4, C2, C4, D2 (11 teintes)

CONDITIONNEMENT

- Coffret 1-1 : 15g de Poudre, 8g de (6,8mL) de Liquide, cuillère doseuse, blocs de mélange (n°22), spatule en plastique.
- Flacon de 15g de Poudre + cuillère.
- Bouteille de 8g de Liquide.

ATTENTION

- En cas de contact avec la muqueuse ou la peau, retirer immédiatement avec une éponge ou un coton imbibé d'alcool. Rincer aussitôt avec de l'eau.
- En cas de contact avec les yeux, rincer immédiatement avec de l'eau et consulter un médecin.
- Ne jamais mélanger la poudre et le liquide d'un verre ionomère avec un autre composant verre ionomère.
- Un équipement de protection individuel (PPE) comme des gants, masques et lunettes de sécurité doit être porté.

Certains produits mentionnés dans le présent mode d'emploi peuvent être classés comme dangereux selon le GHS. Familiarisez-vous avec les fiches de données de sécurité disponibles sur:
<http://www.gceurope.com>
ou pour l'Amérique
<http://www.gcamerica.com>
Elles peuvent également être obtenues auprès de votre fournisseur.

NETTOYAGE ET DESINFECTION :

Systèmes de distribution multi-usage : pour éviter toute contamination croisée entre les patients, ce dispositif nécessite une désinfection de niveau intermédiaire. Immédiatement après utilisation, inspecter le dispositif et l'étiquette. Jeter le dispositif s'il est endommagé.
NE PAS IMMERGER. Nettoyer soigneusement le dispositif pour prévenir l'assèchement et l'accumulation de contaminants.
Désinfecter avec un produit de contrôle de l'infection de niveau intermédiaire selon les directives régionales / nationales.

Dernière mise à jour : 03/2016

Leggere attentamente le istruzioni prima dell'uso.

IT

GC Fuji® II LC (Improved)

VETROIONOMERO RADIO-OPACO RINFORZATO FOTOPOLIMERIZZABILE PER OTTURAZIONI

Ad uso esclusivo professionale odontoiatrico nelle indicazioni raccomandate.

INDICAZIONI RACCOMANDATE

- Restauri di Classe III e V, particolarmente per erosioni cervicali e carie al colletto.
- Restauri di denti decidui.
- Ricostruzione di monconi.
- Casi dove è richiesta un'otturazione radioopaca.
- Applicazioni Geriatriche.
- Come tondo o sottotondo.

CONTROINDICAZIONI

- Incapucciamento pulpare.
- In rari casi il prodotto può provocare sensibilizzazione in alcuni pazienti. Se si verificano simili reazioni, interrompere l'uso del prodotto e consultare un medico.

ISTRUZIONI PER L'USO

Rapporto polvere/liquido (g/g)	3,2 / 1,0
Tempo di miscelazione (sec.)	20"-25"
Tempo di lavorazione (min., sec.)	3'45"
Tempo di fotopolimerizzazione (sec.)	20"
Profondità di polimerizzazione (A 2) (mm)	1,8

Condizioni di prova: Temperatura (23 + / -1°C)
Umidità relativa (50 + / -10%)

- PRELEVAMENTO DI POLVERE E LIQUIDO**
 - Selezionare il colore riferendosi alla scala colori Vita®.
©: Vita è un marchio di fabbrica registrato della Vita Zahnfabrik, Bad Säckingen, Germania.
 - Il rapporto standard polvere / liquido è 3,2g / 1,0g. 1 misurino livellato di polvere ogni 2 gocce di liquido.
 - Per un accurato prelevamento della polvere, picchiettaie leggermente il flacone. Non scuotere o capovolgere.
 - Tenere la flacone del liquido verticalmente e premerlo delicatamente.
 - Chiudere il flacone immediatamente dopo l'uso.
- MISCELAZIONE**
 - Agitare la polvere nella boccetta prima di utilizzarla (Fig. 1).
 - Mettere un mosurino di polvere e due gocce di liquido sul blocchetto di miscelazione. Dividere la polvere a metà (Fig. 2).
 - Con la spatola di plastica spargere il liquido in strato sottile fino circa alle dimensioni di una mon eta da 100 lire (Fig. 3).
 - Spingere metà della polvere nel liquido e spatolare di piatto (come si farebbe per un materiale da impronte fluido) da 10 a 15 secondi (Fig. 4).
 - Aggiungere la polvere rimanente e miscelare accuratamente fino a che l'impasto non ha un aspetto lucido. Non superare 20-25 secondi di tempo totale di miscelazione (Fig. 5).
- TECNICA DI RESTAURO**
 - Preparare il dente usando tecniche standard. Non è necessaria un'estensione per ritenzione. Per l'incapucciamento eventuale della polpa usare idrossido del calcio.
 - Applicare il condizionatore GC CAVITY CONDITIONER (10 secondi) o GC DENTIN CONDITIONER (20 secondi) alla superficie della cavità usando una pallina di cotone o una spugnetta.
 - Risciacquare a fondo con acqua. Asciugare con una pallina di cotone o soffiando dolcemente con una siringa d'aria. NON ESSICCARE. I migliori risultati si ottengono quando le superfici preparate appaiono umide (brillanti).
 - Miscelare la quantità di cemento necessaria. Il tempo di lavorazione è di 3 minuti 45 secondi dall'inizio della miscelazione a 23°C (73,4°F).
*Temperature maggiori accorceranno il tempo di lavorazione.
 - Trasferire il cemento nella cavità preparata usando una siringa o uno strumento appropriato per il posizionamento. Evitare bolle d'aria.
 - Modellare il contorno e posizionare una matrice trasparente se necessario.
 - Fotopolimerizzare per 20 secondi usando un apparecchio per polimerizzare a luce visibile (lunghezza d'onda = 470 nm). Porre la fonte luminosa quanto più possibile vicino alla superficie del cemento.
Nota :
Se la profondità della cavità supera i 1.8 mm, utilizzare una tecnica a strati.
- FINITURA**

Rimuovere la matrice e finire sotto uno spruzzo d'acqua usando tecniche standard.
Nota :
Applicare uno strato finale di GC Fuji VARNISH (asciugare con getto d'aria) o di GC Fuji COAT LC (foto-polimerizzare per 10 sec.) o di G-COAT PLUS (foto-polimerizzare per 20 sec.) (Fig. 10).

IMMAGAZZINAGGIO

Per un utilizzo ottimale, conservare in un luogo fresco e al riparo dalla luce (4- 25°C / 39.2-77.0°F).
(Validità : 3 anni dalla data di produzione.)

COLORI

(11 colori) A1, A2, A3, A3.5, A4, B2, B3, B4, C2, C4, D2.

CONFEZIONI

- Confezione 1-1 : 15g polvere, 8g (6,8mL) liquido, misurino per la miscelazione (N°22), spatola di plastica.
- Flacone da 15g di polvere con cucchiaino.
- Bottiglia di 8g (6,8mL) liquido.

AVVERTENZA

- In caso di contatto con il tessuto orale o con la pelle, eliminare immediatamente il materiale con una spugna o con cotone imbevuti d'alcool. Sciacquare con acqua.
- In caso di contatto con gli occhi, sciacquare immediatamente con acqua e contattare un medico.
- Non mescolare polvere o liquido con altri tipi di vetroionomero.
- Indossare sempre dispositivi di protezione individuale quali guanti, maschere facciali e occhiali di protezione.

Alcuni prodotti a cui si fa riferimento nelle istruzioni d'uso possono essere classificati come pericolosi secondo il GHS. Fate costante riferimento alle schede di sicurezza disponibili su:
<http://www.gceurope.com>
o per le Americhe
<http://www.gcamerica.com>
Possono anche essere richieste al fornitore.

PULIZIA E DISINFEZIONE:

SISTEMI DI EROGAZIONE MULTIUSO: per evitare contaminazione crociata fra i pazienti, questo dispositivo richiede una disinfezione di medio livello. Immediatamente dopo l'uso ispezionare se il dispositivo e l'etichetta sono deteriorati. Gettare il dispositivo se danneggiato.
NON IMMERGERE. Pulire con cura il dispositivo per prevenire l'essiccazione e l'accumulo di contaminanti. Disinfettare con un prodotto di presidio sanitario per il controllo dell'infezione di medio livello in conformità con le linee guida regionali/nazionali.

Ultima revisione : 03/2016

Antes de usar, lea detalladamente las instrucciones de uso.

ES

GC Fuji® II LC (Improved)

IONÓMERO DE VIDRIO RESTAURADOR REFORZADO CON RESINA RADIOPAO Y FOTOPOLIMERIZABLE

Sólo para uso de profesionales de la odontología en las indicaciones recomendadas.

INDICACIONES RECOMENDADAS

- Restauraciones de Clase III y V, particularmente indicado para erosiones cervicales y restauraciones de superficies de raíz.
- Restauración de dientes primarios.
- Reconstrucción de muñones.
- Casos donde se requiere radiopacidad.
- Aplicaciones geriátricas.
- Como base o recubrimiento.

CONTRAINDICACIONES

- Recubrimiento pulpar.
- En raros casos el producto puede causar sensibilidad en algunas personas, si se experimenta alguna reacción al respecto, suspenda el uso del producto y diríjase al médico.

ISTRUCCIONES DE USO

Proporción Polvo/Líquido(g/g)	3,2 / 1,0
Tiempo de mezcla(s.)	20"-25"
Tiempo de trabajo (min., s.)	3'45"
Tiempo de fotopolimerización (s.)	20"
Profundidad de curado (A2) (mm)	1,8

Condiciones de test: Temperatura (23+ / -1°C)
Humedad relativa (50+ / -10%)

- DISPENSADO DE POLVO Y LÍQUIDO**
 - Seleccione un color en base a la guía de colores Vita®.
Vita® es una marca registrada de Vita Zahnfabrik, Bad Säckingen, Alemania.
 - La proporción estándar de polvo y líquido es de 3,2g / 1,0g. 1 cucharera rasa de polvo por 2 gotas de líquido.
 - Para un óptimo dispensado del polvo, golpee la botella suavemente. No la agite ni la invierta.
 - Mantenga la botella de líquido vertical y apriete con cuidado.
 - Cierre las botellas inmediatamente después de su uso.
- MEZCLA**
 - Desapelmace el polvo en la botella antes de dispensar (Fig. 1).
 - Coloque una cucharilla de polvo y dos gotas de líquido en el bloc de mezcla. Divida el polvo en dos partes iguales (Fig. 2).
 - Espazra el líquido con una espátula de plástico creando una fina capa (grosor aproximado de 3 cm) (Fig. 3).
 - Añada la mitad del polvo al líquido y mezcle con trazos frontantes (como el material de impresión) durante un tiempo de 10 a 15 segundos (Fig. 4).
 - Añada la cantidad de polvo restante y mezcle minuciosamente hasta alcanzar una consistencia brillante. El tiempo total de mezcla no ha de exceder de 20-25 segundos (Fig. 5).
-

Lees voor gebruik zorgvuldig de gebruiksaanwijzing.
 NL

GC Fuji® II LC (Improved)

RADIOPAAK LICHTUITHARDEND RESTAURATIEF GLASIONOMEERCEMENT

Alleen te gebruiken in de vermelde toepassingen door tandheelkundig gekwalificeerden.

TOEPASSINGEN

- Klasse III en V restauraties, in bijzonder bij cervicale erosie en wortelcariës.
- Restauraties in melktanden.
- Stompopbouwen.
- Als röntgenopaciteit is vereist.
- Geriatrische toepassingen.
- Als onderlaag of liner.

CONTRA-INDICATIES

- Pulpa-overkapping.
- In enkele zeldzame gevallen kan het product bij bepaalde personen overgevoeligheid veroorzaken. Indien dergelijke reacties optreden, gebruik het product dan niet langer en raadpleeg een arts.

GEBRUIKSAANWIJZING

Poeder/vloeistof verhouding (g/g)	3,2 / 1,0
Mengtijd (sec.)	20"-25"
Verwerkingstijd (min., sec.)	3'45"
Belichtingstijd (sec.)	20"
Diepte van uitharding (A2) (mm)	1,8

Test condities:
Temperatuur (23 + / -1°C)
Relatieve vochtigheid (50 + / -10%)

1. DOSERING POWDER EN VLOEISTOF

- Selecteer de kleur met de Vita® Kleurenring.

©: Vita is een geregistreerd handelsmerk van Vita Zahnfabrik, Bad Säckingen, Duitsland.
- De standaard poeder / vloeistofverhouding is 3.2g / 1.0g. Deze wordt verkregen met 1 afgestreken poedermaatje en 2 druppels vloeistof.
- Voor het accuraat doseren van het poeder, wordt eerst met het flesje zachtjes geklopt. Schud niet en houd het niet ondersteboven.
- Houd het vloeistofflesje verticaal en knijp zachtjes.
- Sluit het flesje direct na gebruik.

2. MIXING

- Schud de poeder in het flesje alvorens te gaan mengen (Fig. 1).
- Doseer een afgestreken poedermaatje entwee druppels vloeistof op het mmengblok. Verdeel de poeder in twee porties (Fig. 2).
- Verspreid met een roerende beweging van de spatel de vloeistof tot een dunne laag met een doorsnee van ongeveer 3 cm (Fig. 3).
- Druk de eerste helft poeder in de vloeistof enspatel met overlappende bewegingen (zoals bij afdrukmaterialen) gedurende 10 tot 15 seconden (Fig. 4).
- Breng de tweede helft poeder bij het mengsel en spatel zo grondig totdat een glimmende consistentie is verkregen. Overschrijd de totale mengtijd van 20-25 seconden niet (Fig. 5).

3. RESTORATIEVE TECHNIEK

- Prepareer het element volgens de gebruikelijke techniek. Het creëren van uitgebreedte mechanische retentie is niet nodig. Gebruik zo nodig calciumhydroxide voor pulpa-overkapping.
- Apliceer met een wattenbolletje of met een sponsje GC CAVITY CONDITIONER (10 seconden) of GC DENTIN CONDITIONER (20 seconden) op de oppervlakken waaraan gehecht moet worden.
- Spoel goed met water. Droog door deppen met een wattenbolletje of door zachtjes blazen met de luchtspijt. VOORKOM UITDROGEN. De beste resultaten worden verkregen als de beslepen oppervlakken nog vochtig lijken (glinsteren).
- Meng de benodigde hoeveelheden cement. De verwerkingstijd bedraagt 3 minuten 45 seconden vanaf het begin van mengen bij 23°C (73,4°F). Hogere temperaturen verkorten de verwerkingstijd.
- Met een spuit of met een geschikt instrument wordt cement op de preparatie aangebracht. Vermijd insluiten van lucht.
- Vorm de contouren van de restauratie, zo nodig door het plaatsen van een matrix.
- Hard uit door 20 seconden te belichten met een composietlamp (470 nm golflengte). Plaats de lichtbron zo dicht mogelijk bij het cementoppervlak.

Opmerking :
Als de caviteit dieper is dan 1,8 mm, bouw dan de restauratie laagsgewijze op.
- AFWERKEN

Verwijder de matrix en werk af onder waterspray volgens de gebruikelijke techniek.
Opmerking :
Breng als laatste een laagje aan van GC Fuji VARNISH (droog blazen) of GC Fuji COAT (10 sec. belichten) of G-COAT PLUS (20 sec. belichten) (Fig. 10).

OPSLAG

Aanbeveling voor een optimaal resultaat, bewaar op een koele en donkere plaats (4-25°C / 39,2-77,0 °F). (Houdbaarheid : 3 jaar na productiedatum.)

KLEUREN

(11 kleuren) A1, A2, A3, A3.5, A4, B2, B3, B4, C2, C4, D2.

VERPAKKINGEN

- 1-1 verpakking 15g poeder, 8g (6,8mL) vloeistof, poedermaatje, mengblokje (Nr. 22), plastic spatel.
- Flesje met 15g poeder met poedermaatje.
- Flesje met 8g (6,8mL) vloeistof.

WAARSCHUWING

- In geval van contact met slijmvliez of huid verwijder het materiaal onmiddellijk met een wattenrol gedoopt in alcohol en spoel na met water.
- In geval van contact met de ogen, spoel het oog onmiddellijk met water en win medisch advies in.
- Meng poeder en vloeistof niet met componenten van enig ander glasionomeercement.
- Draag altijd persoonlijke beschermingsmiddelen zoals handschoenen, mondmaskers en beschermbrillen.

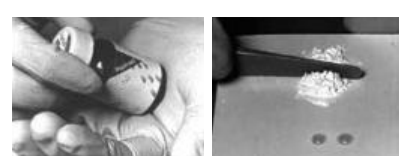
Sommige producten waarnaar wordt verwezen in het huidige veiligheidsinformatieblad kunnen worden geclassificeerd als gevaarlijk volgens GHS. Maak u vertrouwd met de veiligheidsinformatiebladen beschikbaar op:

http://www.gceurope.com
of voor Amerika
http://www.gcamerica.com
Zij kunnen ook worden verkregen bij uw leverancier.

REINIGING EN DESINFECTIE:
MULTI-TOEPASBARE DOSEERSYSTEMEN: Om kruisbesmetting tussen patiënten te voorkomen dient dit instrument en het label gedesinfecteerd te worden. Inspecteer het instrument en het label direct na gebruik op beschadigingen. Gebruik het instrument niet meer indien beschadigd.
NIET ONDERDOMPELEN. Reinig het instrument grondig om het opdrogen en accumuleren van verontreinigingen te voorkomen. Desinfecteer met een medisch geregistreerd infectie controle product welke voldoet aan de regionale/nationale richtlijnen.

Laatste herziening : 03/2016	

(NL) Mengtechniek (PT) MISTURA
(DA) Blandeteknik (EL) ANAMEIΞH
(SV) Blandningsteknik



(Fig.1)



(Fig.2)

(Fig.3)

(Fig.4)

(Fig.5)

Læs omhyggeligt brugsanvisningen inden brug.
 DA

GC Fuji® II LC (Improved)

RADIOPAKE LYSPOLYMERISERENDE FORSTÆRKET GLASIONOMERFYLDNINGSCEMENT

Udelukkende til benyttelse af tandlæger til de i denne brugsanvisning beskrevne indikationer.

INDIKATIONER

- Fyldninger i klasse III og V kaviteter, specielt velegnet til restauration af cervikale erosioner og rodkaries.
- Fyldninger i mælketænder.
- Opbygninger.
- Hvor der er brug for røntgenkontrast.
- Fyldninger på geriatriske patienter.
- Som base / liner.

KONTRAIKATIONER

- Pulpaoverkapping.
- I sjældne tilfælde kan materialet afstedkomme allergiske reaktioner hos nogle personer. Iagttages allergiske reaktioner anbefales det ikke yderligere at bruge produktet og en læge kan evt. opsøges.

BRUGSANVISNING

Pulver / væske forhold (g / g)	3,2 / 1,0
Udrøringstid (sek.)	20"-25"
Arbejdstid (min., sek.)	3'45"
Hærdetid (sek.)	20"
Hærdedybde (A2) (mm)	1,8

Testbetingelser : 23±1°C og rel. fugtighed 50±10%

1. DISPENSERING AF PULVER OG VÆSKE

- Vælg farve på basis af Vita® arveskala.

©: Vita er et registreret varemærke fra Vita Zahnfabrik, Bad Säckingen, Germany.
- Standard blandingsforholdet er 3.2g pulver / 1.0g væske. En strøget måleske pulver og to dråber væske.
- Slå pulverglasset let mod håndfladen for at opnå nøjagtig dispensering. Undlad at rotere eller rotere glasset.
- Hold væskeflasken lodret på hovedet og tryk forsigtigt i bordskanten. Skaka eller vând inte flaskan upp och ner.
- Håll flaskan med våtskan lodrätt och tryck försiktigt.
- Stång flaskorna direkt efter användning.

2. BLANDING

- Ryst pulverglasset for at løsne pulveret før dispensering (Fig. 1).
- Placer en skefuld pulver og to dråber væske på blandeblokken. Delpulveret i to lige store dele (Fig. 2).
- Spred vha. spatlen væsken ud i en cirkel på størrelse med en 2-krone (Fig. 3).
- Før først den ene del af pulveret ind i væsken og bland med spatulerende bevagelser (som når man blander aftryksmateriale) i 10 til 15 sek. (Fig. 4).
- Før nu resten af pulveret ind i blandingen, og bland omhyggeligt til en glat, blank konsistens er opnået. Den angivne blandningstid på 20-20 sek. må ikke overskrides (Fig. 5).

3. FYLDNINGSTEKNIK

- Præparer kaviteten på sædvanlig vis. Mekanisk retention er ikke nødvendig. På dybe og pulpanære områder anbefales at lægge en afgrænset Ca (OH) 2 bunddækning.
- Applcier GC CAVITY CONDITIONER (10 sekunder) eller GC DENTIN CONDITIONER (20 sekunder) for at fjerne smørelaget.
- Skyl kaviteten grundigt med vand. Fjern fugt fra kaviteten, men UDTØR IKKE. En passende tørlægning opnås ved at presse en stor vatpeltet eller vatrulle ned i kaviteten eller ved at blæse forsigtigt med trefunktionssprøjten. Det bedste resultat opnås når de præparerende flader er let glinsende.
- Blånd en passende mængde cement. Arbejdstiden ved 23°C er 3 minutter 45 sekunder, regnet fra start af blandingen. Højere temperatur vil forkorte arbejdstiden.
- Placer fyldningsmaterialet i kaviteten ved hjælp af en sprøjte eller et egnet instrument. Undgå luftblærer.
- Konturer fyldningen. Anvend evt. en klar matrice, hvis det er nødvendigt.
- Lyspolymeriser i 20 sekunder med polymeriseringslampe med hvidt lys (470nm bølge længde). Hold lyslederen så tæt på materialet som muligt.

Bemærk :
Hvis fyldningen er dybere end 1,8 mm anvendes lagvis opbygning.
- FÆRDIGGØRELSE

Fjern matricon og finisher fyldningen vha. sædvanlige procedurer.
OBS:
Applcier til sidst GC Fuji VARNISH (tørblæs) eller GC Fuji COAT LC (lyshædes i 10 sek.) eller G-COAT PLUS (lyshærdes i 20 sek.) (Fig. 10).

OPBEVARING
For optimalt resultat skal, materialet opbevares på et mørk og køligt sted (4- 25°C) (Holdbarhed : 3 år fra produktionsdato.)
FARVER
(11 farver) : A1, A2, A3, A3.5, A4, B2, B3, B4, C2, C4 og D2
PAKNINGER
1. (1-1) pakning : 15 g pulver, 8g (6,8mL) væske, pulvermålt, udrøringsblok #22, plastikspatel.
2. Refill : 15g pulver, måleske.
3. Refill : 8g (6,8mL) væske.

ADVARSLER

- I tilfælde af kontakt med slimhinde eller hud fjernes materialet omgående med et stykke alkoholvædet gaze og skylles omhyggeligt med vand.
- I tilfælde af væske eller uafbundet cement i øjnene : Skyl omhyggeligt med vand og søg læge.
- Bland IKKE pulver eller væske med andre glasionomerprodukter.
- Personlige væremidler (PPE) såsom handsker, mundbind og beskyttelsesbriller skal altid bæres.

Nogle produkter som er beskrevet i IFU er evt. klassificeret som farlig i iht GHS. Læs altid op på alle arbejdsghygiejniske anvisninger som kan findes på:

http://www.gceurope.com
http://www.gcamerica.com
eller for Amerika
http://www.gcamerica.com
De kan altid rekvireres hos dit depot.

RENGØRING OG DESINFEKTION:
APPLICERINGSSYSTEM TIL FLERANGSBRUG: For at undgå krydskontaminering mellem patienterne, skal disse enheder desinficeres på mellemniveau. Efter anvendelse inspiceres enheden umiddelbart for problemer. Defekt enhed skal kasseres.
MÅ IKKE LÆGGES I DESINFEKTIONSVÆSKER. Rengør enheden omhyggeligt og tør den ordentligt. Der må ikke være smuds tilbage på enheden. Desinficer produktet på mellemniveau og følg de nationale retningslinjer for dette.
Sidst revideret : 03/2016

Reviderad senast : 03/2016

Läs noggrant anvisningarna innan användning.
 SV

GC Fuji® II LC (Improved)

RÖNTGENKONTRASTERANDE FÖRSTÄRKT LJUSHÄRDANDE GLASJONOMERCEMENT FÖR TANDFYLLNING

Används endast av utbildad tandvårdspersonal.

REKOMENDERADE INDIKATIONER

- Klass 3 och 5 kaviteter. Materialet är särskilt lämpat för restauration av cervikala erosioner och rotkaries.
- Fyllningar i primära tänder.
- Pelarpuppbyggnader.
- I patientfall där röntgenkontrasterande material är nödvändigt.
- Geriatriska applikationer.
- Som bas eller liner.

KONTRAIKATIONER

- Pulpaöverkapping.
- I sällsynta fall kan produkten framkalla allergi hos känsliga personer. I fall sådana reaktioner skulle uppträda, avbryt användningen av produkten och remitera till läkare.

BRUKSANVISNING

Pulver/vätska proportioner (g/g)	3,2 / 1,0
Blandningstid (sek.)	20"-25"
Arbetstid (min., sek.)	3'45"
Ljuspolymeriseras under (sek.)	20"
Hårdningsdjup (A2) (mm)	1,8

Testförhållanden: Temperatur (23+ / -1°C)
Relativ luftfuktighet (50+ / -10%)

- PULVER OCH VÄTSKA FÖRDELNING
 - Välj lämplig färg med hjälp av VITA® färgsкала. VITA® är ett av VITA ZAHNFABRIK BÄD SÄCKINGEN, TYSKLAND registrerat varumärke.
 - Förhållandet pulver vätska är 3,2 / 1,0g. För att uppnå rätt konsistens blandas 1 struket mått pulver och 2 droppar vätska.
 - För exakt dosering av pulvret, knacka flaskan försiktigt i bordskanten. Skaka eller vând inte flaskan upp och ner.
 - Håll flaskan med våtskan lodrätt och tryck försiktigt.
 - Stång flaskorna direkt efter användning.
- BLANDING
 - Luckra upp pulvret genom att skaka flaskan före doseringen (Fig. 1).
 - Placera en skopa pulver och två droppar vätska på blandningsblocket. Dela pulvret i två delar (Fig. 2).
 - Sprid ut vätskan med spateln så att ett tunt skikt (stort som en enkrona) bildas (Fig. 3).
 - För hälften av pulvret till vätskan och spatulera (som man blandar elastiska avtrycksmaterial) i 10 till 15 sek. (Fig. 4).
 - För in resten av pulvret och blanda noggrant till dess materialets yta blir glansig. Överskrid inte den maximala blandningstiden som är 20-25 sek. (Fig. 5).
- FYLLNINGSTEKNIK
 - Preparera tanden på sedvanligt sätt. Mekanisk retention är inte nödvändig. Använd ett calciumhydroxidpreparat för pulpaöverkapping.
 - Applciera GC CAVITY CONDITIONER (10 sek.) eller GC DENTIN CONDITIONER (20 sek.) till ytorna som ska bondas. Ex. med hjälp av bomullspellet.
 - Skölj noggrant med vatten. Torka med bomullspellet eller torrlästra försiktigt med luft. Dehydrera inte. För att erhålla optimala resultat så ska ytan vara lätt fuktig.
 - Blanda den nödvändiga mängden cement. Arbetstiden är 3 min. 45 sek. från början av tillblandningen vid 23°C. Högre temperatur förkortar arbetstiden.
 - Fyll cement i exempelvis Centrixampuller eller applicera materialet med lämpligt handinstrument. Försök att undvika inkorporering av luft.
 - Konturera fyllningen. Ett transparent matrisband kan om så önskas användas.
 - Härda fyllningen 20 sek. med synligt ljus (väglängd 470nm). Håll ljusledaren så nära fyllningen som möjligt.

OBS!
När fyllningen blir tjockare än 1,8 mm måste materialet anbringas skiktvis.
- POLERING
Avlägsna matrisbandet och putsa under vattenbegyttning.
OBS :
Applciera ett avslutande skikt GC Fuji VARNISH (torrlästras) eller GC Fuji COAT LC (ljushärdas under 10 sek.) eller G-COAT PLUS (ljushärdas under 20 sek.) (Fig. 10).

FÖRVARING
För optimala resultat, materialet skall förvaras i ett svalt mörkt utrymme ; (4-25°C). (Lagringstid: 3 år från produktionsdatum.)

FÄRGER

(11 färger) A1, A2, A3, A3.5, A4, B2, B3, B4, C2, C4, D2.

FÖRPACKNINGAR

- 1-1 förpackning 15g pulver, 8g (6,8mL) vätska, pulvermått, blandningsblock (Nr.22), plastspatel.
- Burk med 15g pulver och mått.
- Flaska med 8g (6,8mL) vätska.

VARNING

- I händelse av kontakt med oral vävnad eller hud, avlägsna omedelbart med bomull indränkt i alkohol. Skölj med vatten.
- I händelse av ögonkontakt, skölj omedelbart med vatten och uppsök läkare.
- BLANDA INTE pulver och vätska med några andra glasionomer komponenter.
- Använd alltid handskar, munskydd och skyddsglasögon eller annan personlig skyddsutrustning.

Vissa produkter som hänvisas till i nuvarande Bruksanvisning kan anses som farliga i enlighet med GHS. Därmed, håll er alltid uppdaterade med våra aktuella Säkerhetsdatablad. Dessa finner ni på:
http://www.gceurope.com
http://www.gcamerica.com
eller för Amerika
http://www.gcamerica.com
Dessa kan också erhållas från din leverantör.

RENGÖRING OCH DESINFEKTION:
APPLICERINGSSYSTEM FÖR FLERANGSBRUK: för att undvika korskontaminering mellan patienter så fodrar dessa enheter desinfektion på mellannivå. Efter användning, inspektera omedelbart enheten samt kvalitetsförsämring av etiketten. Ifall skador kan ses, byt ut enheten.
SÄNK INTE NER I DESINFEKTIONSVÄTSKA. Rengör enheten noggrant och torka den ordentligt torr. Tillse att ingen ackumulerad smuts finns kvar. Desinficera med en produkt som är klassad och registrerad i enlighet med regionala/nationella riktlinjer gällande infektionskontroll på mellannivå.

Sidst reviderat : 03/2016

Reviderad senast : 03/2016

Antes de utilizar, leia cuidadosamente as instruções de utilização.
 PT

GC Fuji® II LC (Improved)

CIMENTO DE IONÓMERO DE VIDRO REFORÇADO RADIOPACO FOTOPOLIMERIZÁVEL PARA RESTAURAÇÃO

A ser utilizado apenas por um profissional dentário para as indicações recomendadas.

- INDICAÇÕES RECOMENDADAS**
- Restaurações de classe III e V, em particular para casos de erosão cervical e lesões de cárie radiculares.
 - Restauração de dentes deciduos.
 - Reconstrução do falso coto.
 - Casos em que seja necessário material radiopaco.
 - Aplicação geriátrica.
 - Como base ou liner.

CONTRA-INDICAÇÕES

- Proteção pulpar.
- Em casos raros, o produto pode provocar reações de sensibilidade nalgumas pessoas.Caso se observem reações desse gênero, interrompa o uso do produto e refira o paciente a um médico.

INSTRUÇÕES DE UTILIZAÇÃO

Proporção Pó / Líquido (g/g)	3,2 / 1,0
Tempo de mistura (seg.)	20"-25"
Tempo de trabalho (min., seg.)	3'45"
Tempo de fotopolimerização (seg.)	20"
Profundidade da polimerização (A2) (mm)	1,8

Condições de teste:
Temperatura (23 +/-1°C)
Umidade relativa (50 +/-10%)

- DOSEAMENTO DO PÓ E DO LÍQUIDO
 - Cor selecionada baseada no catálogo de tonalidades Vita®.

©: Vita é uma marca registrada da Vita Zahnfabrik, Bad Säckingen, Alemanha.
 - A proporção padrão de pó/líquido é de 3,2g / 1,0g. 1 colher rasa de pó para 2 gotas de líquido.
 - Para dosear o pó com precisão, basta suavemente no frasco. Não agite nem vire de boca para baixo.
 - Segure a garrafa de líquido na vertical e aperte suavemente.
 - Feche os frascos imediatamente depois de usar.
- MISTURA
 - Solte o pó no frasco antes de o dispensar (Fig. 1).
 - Coloque uma colher de pó e duas gotas de líquido numa placa. Divida o pó em duas partes iguais (Fig. 2).
 - Espalhe o líquido numa camada fina (aprox. a dimensão de uma moeda de 50 céntimos ou 3 cm) com uma espátula de plástico (Fig. 3).
 - Puxe metade do pó para cima do líquido e misture com movimentos sobrepostos (como material de impressão) durante 10 a 15 segundos (Fig. 4).
 - Junte o pó restante e misture bem até obter uma consistência brilhante. Não exceda um tempo de mistura total de 20-25 segundos (Fig. 5).
- TÉCNICA DE RESTAURAÇÃO
 - Prepare o dente usando técnicas padrão. Não é necessária retenção mecânica extensa. Para a proteção pulpar, use hidróxido de cálcio.
 - Aplice CONDICIONADOR CAVITÁRIO GC (10 segundos) ou CONDICIONADOR DA DENTINA GC (20 segundos) sobre as superfícies de adesão com uma bola de algodão ou uma esponja.
 - Lave bem com água. Seque absorvendo com uma bola de algodão ou soprando suavemente com o ar de uma seringa. NÃO SEQUE COMPLETAMENTE. Os melhores resultados são obtidos quando as superfícies preparadas têm um aspecto húmido (brilhante).
 - Misture a quantidade de cimento necessária. O tempo de trabalho é de 3 minutos e 45 segundos desde o início da mistura a 23°C (73,4°F). Temperaturas mais altas encurtam o tempo de trabalho.
 - Transfira o cimento para a cavidade preparada usando uma seringa ou outro instrumento de aplicação adequado. Evite a formação de bolhas de ar.
 - Forme o contorno e coloque uma matriz transparente se necessário.
 - Proceda à fotopolimerização durante 20 segundos com um aparelho de fotopolimerização de luz visível (comprimento de onda: 470 nm). Coloque a fonte de luz o mais próximo possível da superfície do cimento.

Nota:
Em cavidades com profundidade superior a 1,8 mm use uma técnica de aplicação por camadas.
- ACABAMENTO
Remova a matriz e proceda ao acabamento com spray de água usando técnicas padrão.
Nota:
Aplique uma camada final de GC Fuji VARNISH (secar com jacto de ar) ou GC Fuji COAT LC (fotopolimerizando durante 10 segundos) ou G-COAT plus (fotopolimerizando durante 20 segundos)

- DOSEAMENTO DO PÓ E DO LÍQUIDO
 - Cor seleccionada baseada no catálogo de tonalidades Vita®.

©: Vita é uma marca registrada da Vita Zahnfabrik, Bad Säckingen, Alemanha.
 - A proporção padrão de pó/líquido é de 3,2g / 1,0g. 1 colher rasa de pó para 2 gotas de líquido.
 - Para dosear o pó com precisão, basta suavemente no frasco. Não agite nem vire de boca para baixo.
 - Segure a garrafa de líquido na vertical e aperte suavemente.
 - Feche os frascos imediatamente depois de usar.
- MISTURA
 - Solte o pó no frasco antes de o dispensar (Fig. 1).
 - Coloque uma colher de pó e duas gotas de líquido numa placa. Divida o pó em duas partes iguais (Fig. 2).
 - Espalhe o líquido numa camada fina (aprox. a dimensão de uma moeda de 50 céntimos ou 3 cm) com uma espátula de plástico (Fig. 3).
 - Puxe metade do pó para cima do líquido e misture com movimentos sobrepostos (como material de impressão) durante 10 a 15 segundos (Fig. 4).
 - Junte o pó restante e misture bem até obter uma consistência brilhante. Não exceda um tempo de mistura total de 20-25 segundos (Fig. 5).
- TÉCNICA DE RESTAURAÇÃO
 - Prepare o dente usando técnicas padrão. Não é necessária retenção mecânica extensa. Para a proteção pulpar, use hidróxido de cálcio.
 - Aplice CONDICIONADOR CAVITÁRIO GC (10 segundos) ou CONDICIONADOR DA DENTINA GC (20 segundos) sobre as superfícies de adesão com uma bola de algodão ou uma esponja.
 - Lave bem com água. Seque absorvendo com uma bola de algodão ou soprando suavemente com o ar de uma seringa. NÃO SEQUE COMPLETAMENTE. Os melhores resultados são obtidos quando as superfícies preparadas têm um aspecto húmido (brilhante).
 - Misture a quantidade de cimento necessária. O tempo de trabalho é de 3 minutos e 45 segundos desde o início da mistura a 23°C (73,4°F). Temperaturas mais altas encurtam o tempo de trabalho.
 - Transfira o cimento para a cavidade preparada usando uma seringa ou outro instrumento de aplicação adequado. Evite a formação de bolhas de ar.
 - Forme o contorno e coloque uma matriz transparente se necessário.
 - Proceda à fotopolimerização durante 20 segundos com um aparelho de fotopolimerização de luz visível (comprimento de onda: 470 nm). Coloque a fonte de luz o mais próximo possível da superfície do cimento.

Nota:
Em cavidades com profundidade superior a 1,8 mm use uma técnica de aplicação por camadas.
- ACABAMENTO
Remova a matriz e proceda ao acabamento com spray de água usando técnicas padrão.
Nota:
Aplique uma camada final de GC Fuji VARNISH (secar com jacto de ar) ou GC Fuji COAT LC (fotopolimerizando durante 10 segundos) ou G-COAT plus (fotopolimerizando durante 20 segundos)

- DOSEAMENTO DO PÓ E DO LÍQUIDO
 - Cor seleccionada baseada no catálogo de tonalidades Vita®.

©: Vita é uma marca registrada da Vita Zahnfabrik, Bad Säckingen, Alemanha.
 - A proporção padrão de pó/líquido é de 3,2g / 1,0g. 1 colher rasa de pó para 2 gotas de líquido.
 - Para dosear o pó com precisão, basta suavemente no frasco. Não agite nem vire de boca para baixo.
 - Segure a garrafa de líquido na vertical e aperte suavemente.
 - Feche os frascos imediatamente depois de usar.
- MISTURA
 - Solte o pó no frasco antes de o dispensar (Fig. 1).
 - Coloque uma colher de pó e duas gotas de líquido numa placa. Divida o pó em duas partes iguais (Fig. 2).
 - Espalhe o líquido numa camada fina (aprox. a dimensão de uma moeda de 50 céntimos ou 3 cm) com uma espátula de plástico (Fig. 3).
 - Puxe metade do pó para cima do líquido e misture com movimentos sobrepostos (como material de impressão) durante 10 a 15 segundos (Fig. 4).
 - Junte o pó restante e misture bem até obter uma consistência brilhante. Não exceda um tempo de mistura total de 20-25 segundos (Fig. 5).
- TÉCNICA DE RESTA

Пред použitím si dôkladne prečítajte návod na použití. **SK**

GC Fuji® II LC (Improved)

RADIOOPÁKNY SVETLOM TUHŇOUCÍ ZOSILĚNÝ SKLIONOMERNÝ VÝPLŇOVÝ CEMENT

K použití len v stomatologickej praxi v doporučených indikáciách.

DOPORUČENÉ INDIKÁCIE

- Výplne triedy III a V, obzvlášť v prípade poškodenia krčka a kazu na povrchu koreňa.
- Výplne dočasných zubov.
- Nástavby a dostavby.
- Prípady, kde je nutné použiť rentgenkontrastnú výplň.
- Geniatrická aplikácie.
- Ako podložka (base alebo liner).

KONTRAINDIKÁCIE

- Priame prekrytie pulpy.
- V ojedinelých prípadoch môže výrobok spôsobiť citlivosť u niektorých osôb. Ak sa vyskytne takáto reakcia, prerušte používanie výrobku a vyhľadajte lekára.

NÁVOD NA POUŽITIE		
Pomer prášok / kvapalina (g/g)	3,2 / 1,0	
Miešací čas (sek.)	20"-25"	
Pracovný čas (min., sek.)	3'45"	
Čas osvetlenia (sek.)	20"	
Hĺbka osvetlenia (A2) (mm)	1,8	

Podmienky testu: Teplota (23 +/-1°C)
Relatívna vlhkosť (50 +/-10%)

1. DÁVKOVANIE PRAŠKU A KVAPALINY

- Podľa farebnye Vitea® vyberte odlieň.
 - Vita je registrovaná ochranná značka spoločnosti Vita Zahnfabrik, Bad Säckingen, Nemecko.
- Standardný pomer prášku a kvapaliny je 3,2 g /1,0 g.
 - 1 zariadenia výplňová prášku na 2 kvapky kvapaliny.
- Pre presné nadvážovanie prášku poklopať prstom na fľaštičku. Fľaštičkovú netrasť ani ju neobracajte.
- Fľaštičku s kvapalinou držte vo vertikálnej polohe a jemne ju stlačte.
- Fľaštičky ihneď po použití uzavrite.

2. MIEŠANIE

- Pred dávkovaním prášok straste z fľaštičky (obr. 1).
- Jednu odmerku prášku a dve kvapky kvapaliny umiestnite na podložku. Prášok rozdeďte na polovicu (obr. 2).
- Kvapalinu rozotrite plastovou špachtľou do tenkej vrstvy (vo veľkosti desiatkonožky alebo o priemer 3 cm) (obr. 3).
- Polovicu prášku stiahnite na kvapalinu a plynulými pohybmi (podobne ako u materiálu na zhotovenie odtlačkov) miešajte po dobu 10 až 15 sekúnd (obr. 4).
- Prídajte zvyšok prášku a dôkladne vymiešajte na lesklú konzistentnú hmotu. Celkový doba miešania nesmie presiahnuť 20 – 25 sekúnd (obr. 5).

3. TECHNIKA VÝPLNE

- Zub preparujú pomocou štandardných techník. Nie je nutné rozšiahla mechanická retencia. Na prekrytie pulpy použite hydroxid vápenatý.
- Na výplňové plochy naneste pomocou vaty alebo tamponá GC CAVITY CONDITIONER (10 sekúnd) alebo GC DENTIN CONDITIONER (20 sekúnd).
- Dôkladne opláchnite vodou. Vysušte pomocou vaty alebo jerným prúdom vzduchu zo striekačky.
- Na polymérne plochy naneste pomocou vaty alebo tamponá GC CAVITY CONDITIONER (10 sekúnd) alebo GC DENTIN CONDITIONER (20 sekúnd).
- Dôkladne opláchnite vodou. Vysušte pomocou vaty alebo jerným prúdom vzduchu zo striekačky.
- NEPRESUŠITE. Najlepšie výsledky sa dosiahnu, ak sú preparované plochy jemne vlhké (tesknú sa).
- Vymiešajte požadované množstvo cementu. Pracovný čas je 3 minúty a 45 sekúnd od začiatku miešania, a to pri teplote 23 °C (73,4 °F). Vyššie teploty skracujú pracovný čas.
- Cement presušte do preparácie pomocou striekačky alebo vhodného nástroja. Zabrňte vzniknú vzduchových bublínok.
- Materiál vytvárauje a ak je to nutné, použite transparentnú maticu.
- Pomocou lampy s viditeľným svetlom (vinová dĺžka 470 nm) vytvrdzte po dobu 20 sekúnd. Zároveň svetlo umiestnite čo najbližšie k cementovému povrchu. Poznámka: U kváñ hĺbkach než 1,8 mm použíte techniku vrstvenia.

4. KONČNÁ ÚPRAVA

Odstáňte maticu a konečnú úpravu vykonajte s pomocou štandardných techník pod vodným sprejom. Poznámka: Naneste finálnu vrstvu GC Fuji VARNISH (osušte) ani GC Fuji COAT LC (svetlobno obsevajte 10 sek.) ani G-COAT PLUS (svetlobno obsevajte 20 sek.).

SHRANJEVANIE

Pre optimálnu rezultát priprorúčujú shranjujete v chladnom i termnom prostoru (4-25° C / 39,2-77,0° F). (Upodobnost: 3 leti od dátuma izdelave.)

BARVE

(11 barv) A1, A2, A3, A3.5, A4, B2, B3, B4, C2, C4, D2.

PAKIRANJE

- 3-2 paket: 15g práhu (3) (A2, A3, B3), 8g (6,8 ml) tekočine (2), lopalka za práh (1), miešalne podložky (No.22) (1), plastična spatula (1)
- Steklenička s 15g práhu z lopatko.
- Steklenička z 8g (6,8ml.) tekočine.

OPREZORIJE

- V primeru stika materiala s tkivi v ustni votlini ali s kožo, ga takoj odstranite z gobo ali vato namočeno v alkoholu. Sperite z vodo.
- V primeru stika z očmi, takoj sperite z vodo in poiščite pomoč zdravnika.
- Ne mešajte prahu ali tekočine s komponentami drugih steklasto ionomerov.
- Osebná varovalna oprema kot so rokavice, obrazna maska a zaščitna očala se mora vedno uporabljati.

Nekateri výrozdovci omejenji v predhodnih navodilih za uporabo so lahko klasifikacni kot nevarti glede na GHS. Vedno se podučite o navodilih za varno uporabo na:

http://www.georep.com

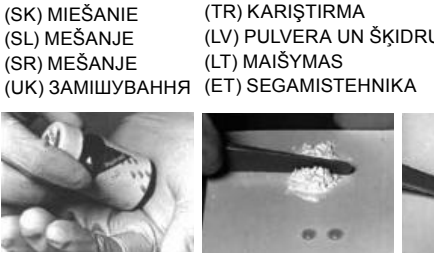
Laško pa jih dobite tudi pri vašem zastopniku.

ČIŠČENJE I DEZINFEKCIJA:
VÍSEKRATNO UPOTREBLJIVA PAKOVANJA: kako bi se izbegla kontaminacija između pacijenata ova vísekratno upotreblija pakovanja zahtevaju dezinfekciju srednjeg nivoa. Odmah posle upotrebe pregledati vísekratno upotreblijo pakovanje i označiti oštećenja ako ih ima. Oštećen spravu baciti.
NE URAŇJATI U TEČNO SREDSTVO ZA DEZINFEKCIJU.
Temeljito očistite vísekratno upotreblijo pakovanje kako bi se sprečilo sušenje i nakupljanje prđavine.
Dozirajtevi sredstvom za dezinfekciju srednjeg nivoa prema registrovanoj zdravstvenoinfekcionj kontrolji u skladu sa regionalno/nacionalnim smernicama.

DÁVKOVACIE SYSTÉMY PRE VIACNÁSOBNÉ POUŽITIE: aby sa zabránilo krížovej kontaminácii medzi pacientmi vyzradujú tieto dávkovacie systémy stredujú - úrovň dezinfekcie. Ihneď po použití skontrolujte, či nie je dávkovací systém a šitkok poškodený. V prípade poškodenia ho ihneď zlikvidujte.
NEPONÁRAJTE DO TEKUTÍN. Dávkovaci systém dôkladne očistite, aby sa zabránilo vysychaniu a hromadeniu nečistôt. Dezinfikujte s registrovanými zdravotnými prostriedkami na strednej úrovni dezinfekcie v závislosti na regionálnych / národných smerniciach.

Naposledy upravené : 03/2016

(SK) MIEŠANIE	(TR) KARIŞTIRMA
(SL) MEŠANJE	(LV) PULVERA UN ŠĶIDRUMA SAMAIŠĪSANA
(SR) MEŠANJE	(LT) MAIŲYMAS
(UK) ЗАМІШУВАННЯ	(ET) SEGAMISTEHNIKA



(Fig.1)

Пред uporabo previdno preberite navodila za uporabo. **SL**

GC Fuji® II LC (Improved)

RADIOOPAKI OJACANI STEKLASTO IONOMERNI RESTAVRATIVNI MATERIALI S SVETLOBNIM STRUEVANJEM

Uporaba samo za profesionalne namene in za priporočene indikacije.

PRIPOROČENE INDIKACIJE

- Restoracije III in V, razreda, posebej za cervikalne erozije in koreninski kariés.
- Restoracije na mlačnih zobeh.
- Izgradnja jedra.
- Primeri, kjer je nutné uporabiti radioopaknost.
- Geniatrčna uporaba.
- Osnova ali podloga.

KONTRAINDIKACIJE

- Zaščita pulpe.
- V redkih primerih lahko izdelek pri nekaterih ljudeh povzroči preobčutljivost. V takem primeru prekinite z uporabo izdelka in napotite pacienta k zdravniku.

NAVODILA ZA UPORABO

Razmere prah / tekočina (g/g)	3,2 / 1,0	
Čas mešanja (sek.)	20"-25"	
Delovni čas (min., sek.)	3'45"	
Čas svetlobnega obsevanja (sek.)	20"	
Globina polimerizacije (A2) (mm)	1,8	

Testni pogoji: temperatura (23+/- 1°C)
relativna vlažnost (50+/- 10%)

1. RAZDELJEVANJE PRAHU IN TEKOČINE

- Izberite barvo, ki temelji na Vita® barvnem ključu.
 - Vita je tovarniški zaščitni znak Vita Zahnfabrik, Bad Säckingen, Nemčija.
- Standardno razmerje med prahom in tekočino je 3,2g/1,0g
 - (1 zavravnna lopalka prahu in 2 kapljici tekočine).
- Za pravilneše razdeljevanje prahu nežno udarte s stekleničko ob roko. Ne strtešajte je ali obračajte.
- Stekleničko s tekočino držite vertikalno in jo nežno stisnite.
- Stekleničko po končani uporabi takoj zaprite.

2. MIEŠANJE

- Nakommatite prah v steklenički pred razdeljevanjem (Silka 1).
- Namestite ene lopatko praha in dve kapljici tekočine na mešalno podlogo. Prah razdelite na dva dela (Silka 2).
- Tekočino iztisnite v tanek sloj (nekeje v velikosti 3 cm) s pomočjo plastične spatule (Silka 3).
- Dodajte polovico prahu in mešajte s krožnimi zamahi (kot odtisni material) 10 do 15 sekund (Silka 4).
- Dodajte še preostali prah i temeljno mešati do sjajne konzistence. Skupni čas mešanja naj ne presega 20 – 25 sekund (Silka 5).

3. TECHNIKA RESTAVRIRANJA

- TEHNIKA RESTAVRIRANJA
 - Preparirajte površino s pomočjo občajnih tehnik. Obsežna mehanična retencija ni potrebna. Za zaščito pulpe uporabitekalcijev hidroksid.
 - Nanesite GC CAVITY CONDITIONER (10 sekund) ali GC DENTIN CONDITIONER (20 sekund) na vezavne površine s pomočjo vatine kroglice ali gobice.
 - Močno sperite z vodo. Osušite s pomočjo vate kroglice ali nežno špičate z zrakom. NE IZSUŠITE. Rezultati so najboljši, če je pripravljene površine vlažna (svetlikažje).
 - Zmešajte potrebno količino materiala. Delovni čas je 3 minute in 45 sekund od začatka mešanja pri 23°C (73,4°F). Višje temperature skrajšajo radno vreme.
 - Cement zmešajte v preparacijo s pomočjo brizgalke ali z drugim primernim instrumentom. Izogibajte se zračnim mehurčkom.
 - Oblikujte, po potrebi uporabite prozomo maticico
 - Svetlobno obsevajte 20 sekund z enotjo za svetlobno polimerizacijo (470 nm valovne dolžine). Vir svetlobe postavite čim bliže površini cementa.
 - Opozorilo: Za kavičete dublje od 1,8 mm koristiti tehniko slojeva. pri kavičletah, ki so globlje od 1,8 mm uporabite sendvič tehniko.
 - KONČNA OBRADA
 - Odstanite maticico in do konca obdelajte pod vodnim sprejem z uporabo občajnih tehnik.
 - Opozorilo: Naneste končni sloj GC Fuji VARNISH (osušite) ali GC Fuji COAT LC (svetlobno obsevajte 10 sek.) ali G-COAT PLUS (svetlobno obsevajte 20 sek.).

SHRANJEVANIE
Za optimalen rezultat priporočujú shranjujete v hladnem i termnem prostoru (4-25° C / 39,2-77,0° F). (Upodobnost: 3 leti od dátuma izdelave.)

BARVE
(11 barv) A1, A2, A3, A3.5, A4, B2, B3, B4, C2, C4, D2.

PAKIRANJE
1-3-2 paket: 15g práhu (3) (A2, A3, B3), 8g (6,8ml.) tekočine (2), lopalka za práh (1), miešalne podložky (No.22) (1), plastična spatula (1)

- Steklenička s 15g práhu z lopatko.
- Steklenička z 8g (6,8ml.) tekočine.

OPREZORIJE

- V primeru stika materiala s tkivi v ustni votlini ali s kožo, ga takoj odstranite z gobo ali vato namočeno v alkoholu. Sperite z vodo.
- V primeru stika z očmi, takoj sperite z vodo in poiščite pomoč zdravnika.
- Ne mešajte prahu ali tekočine s komponentami drugih steklasto ionomerov.
- Osebná varovalna oprema kot so rokavice, obrazna maska a zaščitna očala se mora vedno uporabljati.

Nekateri výrozdovci omejenji v predhodnih navodilih za uporabo so lahko klasifikacni kot nevarti glede na GHS. Vedno se podučite o navodilih za varno uporabo na:

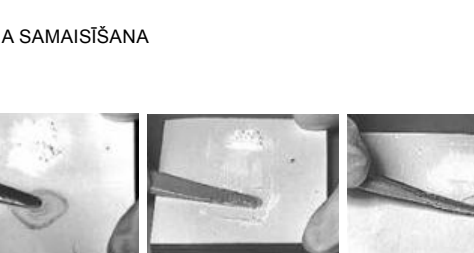
http://www.georep.com

Laško pa jih dobite tudi pri vašem zastopniku.

ČIŠČENJE I DEZINFEKCIJA:
VÍSEKRATNO UPOTREBLJIVA PAKOVANJA: kako bi se izbegla kontaminacija između pacijenata ova vísekratno upotreblija pakovanja zahtevaju dezinfekciju srednjeg nivoa. Odmah posle upotrebe pregledati vísekratno upotreblijo pakovanje i označiti oštećenja ako ih ima. Oštećen spravu baciti.
NE URAŇJATI U TEČNO SREDSTVO ZA DEZINFEKCIJU.
Temeljito očistite vísekratno upotreblijo pakovanje kako bi se sprečilo sušenje i nakupljanje prđavine.
Dozirajtevi sredstvom za dezinfekciju srednjeg nivoa prema registrovanoj zdravstvenoinfekcionj kontrolji u skladu sa regionalno/nacionalnim smernicama.

Zadnja izdaja : 03/2016

(SK) MIEŠANIE	(TR) KARIŞTIRMA
(SL) MEŠANJE	(LV) PULVERA UN ŠĶIDRUMA SAMAIŠĪSANA
(SR) MEŠANJE	(LT) MAIŲYMAS
(UK) ЗАМІШУВАННЯ	(ET) SEGAMISTEHNIKA



(Fig.2)



(Fig.3)

(Fig.4)

GC Fuji® II LC (Improved)

RADIOVIDLJIV SVETLOSNOPLIMERIZUJUĆI OJACAN GLASJONOMER RESTORATIVNI CEMENT

Samo za stručnu stomatološku upotrebu u preporučenim indikacijama.

PREPORUČENE INDIKACIJE

- Restoracije III in V, posebno za cervikalne erozije i karjes površine korena.
- Ispravi mlačnih zuba.
- Nadogradnje.
- Slučajevi koji zahtevaju radioopaknost.
- Genijatrijske primene.
- Kao baza ili podloga.

KONTRAINDIKACIJE

- Prekrivanje pulpe.
- V retkim slučajevima ovaj proizvod može izazvati osetljivost kod nekih osoba. U slučaju takve reakcije prekinuti sa upotrebom proizvoda i obratiti se lekaru.

UPUTSTVO ZA UPOTREBU

Odnos prah / tečnost (g/g)	3,2 / 1,0	
Vreme mešanja (sek.)	20"-25"	
Radno vreme (min., sek.)	3'45"	
Vreme svetlosne polimerizacije (sek.)	20"	
Dubina stvrdnjavanja (A2) (mm)	1,8	

Uslovi testiranja: temperatura (23+/- 1°C)
relativna vlažnost (50+/- 10%)

1. DOZIRANJE PRAHA I TEČNOSTI

- Odaberi boju na bazi Vita® ključa za boje.
 - Vita je registrovan zaštiten znak firme Vita Zahnfabrik, Bad Säckingen, Nemačka.
- Standardno razmerje praha i tečnosti iznosi 3,2 g / 1,0 g, 1 ravna kašika praha na 2 kapl tečnosti.
- Za tačno doziranje praha prstima lagano kucnuti o bočicu. Ne tresiti ili prekreatiti.
- Bočicu sa tečnošću držati uspravno i polako stisnuti.
- Bočice zatvoriti odmah posle upotrebe.

2. MIEŠANJE

- Bočicu praha protresti pre doziranja (silka 1).
- Jednu kašiku praha i dve kapl tečnosti staviti na podlogu za mešanje. Prah podeliti na dva dela (silika 2).
- Tečnost razmatati u tanak sloj (veličine oko 3 cm) plastičnom spatulom (silka 3).
- Pola praha staviti na tečnost i mešati preklapanjem (kao kod odtisni material) 10 do 15 sekundi (silka 4).
- Dodati preostali prah i temeljno mešati do sjajne konzistencije. Ne prekoračiti ukupno vreme mešanja od 20-25 sekundi (silka 5).

3. RESTORATIVNA TEHNIKA

- Zub preparirati občajnim naćin. Nije potrebna velika mehanićka retencija. Za prekrivanje pulpe koristiti kalcijum hidroksid.
- Na površine za spajanje komadićem vate ili sunderom naneti GC CAVITY CONDITIONER (10 sekundi) ili GC DENTIN CONDITIONER (20 sekundi).
- Moćno sperite z vodom. Osušiti komadićem vate ili blagim miazom pusteru. NE PRESUŠITE. Najbolji rezultati se postizu ako preparirane površine izgledaju vlažno (sijaju se).
- Zamešati potrebnu kolićinu cementa. Radno vreme iznosi 3 minuta i 45 sekundi od početka mešanja pri 23°C. Veće temperature skraćuju radno vreme.
- Odgovarajućim instrumentom postaviti cement na preparaciju. Sprećiti mehurćke vazduha.
- Oblikovati i postaviti providnu maticicu ako je potrebno.
- Polimerizovati uređajem za polimerizaciju svetlim svetlom 20 sekundi (470 nm talasne dužine). Izvor svetlosti postaviti što je bliže moguće površini cementa.
 - Važno: Za kavičete dublje od 1,8 mm koristiti tehniku slojeva.
- ZAVRŠNA OBRADA
 - Odstaniti maticicu i završno obraditi pod vodenim mlazom koristeći standardne tehnike.
 - Važno: Postaviti završni premaz za GC Fuji VARNISH (sušiti vazduhom) ili GC Fuji COAT LC (osvetliti 10 sek.) ili G-COAT PLUS (osvetliti 20 sek.).

ČUVANJE

Za optimalno korišćenje preporučuje se čuvati na hladnom i tamnom mestu (4-25° C / 39,2-77,0° F). (Rok upotrebe: 3 godine od dátuma proizvodnje.)

BOJA

(11 boja) A1, A2, A3, A3.5, A4, B2, B3, B4, C2, C4, D2.

PAKOVANJE

- 3-2 pakovanje: 15 g práha (3) (A2, A3, B3), 8 g (6,8 ml.) tečnosti (2), kašika za práh (1), podloga za mešanje (br. 22) (1), plastićna spatula (1)
- Boćica s 15 g práha sa kašikom.
- Voćica sa 8 g (6,8 ml.) tećnosti.

UPOZORENJE

- U slučaju dodira sa sluzokožom ili kožom, odmah odstraniti sunderom ili vatom natopljenom u alkoholu. Isprati vodom.
- U slučaju dodira sa očima, odmah isprati vodom i potražiti lekara.
- Ne mešati prah ili tećnost sa drugim glasnomerom komponentama.
- Lićna zaštitna sredstva, kao što su rukavice, maska za lice i sigurnosna zaštitna za oći, treba uvek nositi.

Neki proizvodni pomenu u ovom Uputstvu za upotrebu mogu da se klasifikuju kao opasni prema GHS. Uvek proverite u sigurnosno tehničkom listu na:

http://www.georep.com

Takođe su dostupni kod vašeg dobavljaća.

ČIŠĆENJE I DEZINFEKCIJA:
VÍSEKRATNO UPOTREBLJIVA PAKOVANJA: kako bi se izbegla kontaminacija između pacijenata ova vísekratno upotreblija pakovanja zahtevaju dezinfekciju srednjeg nivoa. Odmah posle upotrebe pregledati vísekratno upotreblijo pakovanje i oznaćiti oštećenja ako ih ima. Oštećen spravu baciti.
NE URAŇJATI U TEĆNO SREDSTVO ZA DEZINFEKCIJU.
Temeljito očistite vísekratno upotreblijo pakovanje kako bi se sprećilo sušenje i nakupljanje prđavine.
Dozirajtevi sredstvom za dezinfekciju srednjeg nivoa prema registrovanoj zdravstvenoinfekcionj kontrolji u skladu sa regionalno/nacionalnim smernicama.

poslednja revizija : 03/2016

(SK) MIEŠANIE	(TR) KARIŞTIRMA
(SL) MEŠANJE	(LV) PULVERA UN ŠĶIDRUMA SAMAIŠĪSANA
(SR) MEŠANJE	(LT) MAIŲYMAS
(UK) ЗАМІШУВАННЯ	(ET) SEGAMISTEHNIKA



ОЦІЩЕННЯ ТА ДЕЗІНФЕКЦІЯ: СИСТЕМІ ДОСТАВКИ БАГАТОРАЗОВОГО ВИКОРИСТАННЯ: з метою запобігання рецидивній інфекційній захворюваності системи вимагають дезінфекції середнього рівня. Одразу після використання перевіряйте їх стан. Не використовуйте у разі пошкодження. НЕ ЗАРУЙОЙТЕ У ДЕЗІНФЕКЦІЮ РОЗЧИНИ. Ретельно оцистіть систему, щоб попередити засихання та накопичення забрудненя. Прозеинфікуйте її дезінфікуючим засобом для середнього рівня дезінфекції, який зареєстрований в системах охорони здоров'я відповідно до регіональних/національних вимог.

Останні зміни внесено: 03/2016

GC Fuji® II LC (Improved)

РЕНТГЕНКОНТРАСТНИЙ ПІДСИЛЕНИЙ СКЛІОНОМЕРНИЙ РЕСТАВРАЦІЙНИЙ ЦЕМЕНТ СВІТЛОВОГО ВІДПІВНІЯ

Для використання лише лікарями-стоматологами у випадках, що описані в даній інструкції.

РЕКОМЕНДОВАНИ ПОКАЗАННЯ

- Реставрація порожнин Ш, V класу та прищипкових ерозій та кazu на поверхні коронки.
- Реставрація молочних зубів.
- Побудова куки.
- Випадки, коли використання рентгеноконтрастного матеріалу є необхідним.

- Пацієнти почують віну.
- Підкладка або база під реставрацію.

ПРОТИПОКАЗАННЯ

- Пряме перекриття пульпи.
- В подібних випадках матеріал може викликати чутливість у деяких пацієнтів. У разі виникнення таких реакцій, припинити використання матеріалу та звернутись до лікаря відповідної спеціалізації.

ВКАЗІВКИ ДО ВИКОРИСТАННЯ

Слівадвошення порошок / рідини (r/r)	3,2 / 1,0	
Час змішування (сек.)	20"-25"	
Робочий час (хв., сек.)	3'45"	
Час світлової полімеризації (сек.)	20"	
Глибина полімеризації (відтнок А2) (мм)	1,8	

Умови тестування: температура (23 +/- 1°C)
Відносна вологість (50 +/- 10%)

1. ДОЗУВАННЯ ПОРОШКУ ТА РІДИНИ

- Підбрати колір, який відповідає ключу Vita®
 - Vita® - це зареєстрована торговля марка компанії